

incognito **BK10**

A-BUS-tafelkeypad

Installatiehandleiding



 *Cambridge Audio*

INHOUD

Inleiding.....	94
Configuraties.....	95
A-BUS Ready / Incognito Ready.....	96
Volledig Incognito-systeem.....	98
Aantekeningen bij de Installatie.....	100
Aansluitingen op de achterkant.....	101
Besturingselementen keypad.....	102
Afstandsbediening.....	103
Bedieningsaanwijzingen.....	104
Selectie lokale bron.....	106
Technische specificaties.....	108
Garantiebepalingen.....	109

INLEIDING

Dank u voor de aankoop van dit Incognito-product van Cambridge Audio. Incognito is een betaalbaar, modulaair multi-room systeem dat normale Cat-5/5e of Cat-6 kabels gebruikt om hifi-geluid en televisiebeelden in huis te verspreiden.

De BK10 is een voor A-BUS™ geschikt, versterkt keypad met knoppen voor speakervolumeregeling, standby/aan-functie en bronselectie (met compatibele apparatuur). Daarnaast is het uitgerust met een IR venster waarmee afstandsbedieningssignalen worden ontvangen en vervolgens worden doorgestuurd naar aangesloten bronapparatuur (IR-doorgave). De BK10 kan worden aangesloten op de Incognito Ready-uitgangen van Cambridge Audio-ontvangers en -versterkers, of A-BUS-hubs en A-BUS Ready-ontvangers met Cat-5-bedrading van andere fabrikanten. De BK10 wordt vervolgens op luidsprekers aangesloten met conventionele luidsprekerbedrading.

Neem a.u.b. voldoende tijd om deze handleiding goed te lezen. Bewaar hem goed, zodat u hem weer kunt terugvinden als u er iets in wilt opzoeken.



Matthew Bramble
Technisch directeur



De doorgekruiste verrijdbare afvalbak is het symbool van de Europese Unie waarmee wordt aangegeven dat elektrische en elektronische apparatuur gescheiden dient te worden ingezameld. Dit product bevat elektrische en elektronische inrichtingen die opnieuw moeten worden gebruikt, gerecycled of hersteld en niet mogen worden weggegooid bij het ongesorteerde normale afval. Breng het apparaat terug of neem contact op met de bevoegde dealer waarbij u dit product hebt gekocht voor meer informatie.

CONFIGURATIES

De BK10 kan in twee soorten configuraties worden gebruikt:

1. Als een A-BUS Ready- / Incognito Ready-keypad dat rechtstreeks op de achterkant van een versterker / ontvanger is aangesloten.
2. In een volledig A-BUS of Incognito multi-room systeem bevestigd aan een hub.

Met A-BUS Ready / Incognito Ready kunnen een of twee keypads (en een PSU) eenvoudig worden aangesloten op een hifi-eenheid om een eenvoudig multi-room systeem te bouwen met 2/3 zones.

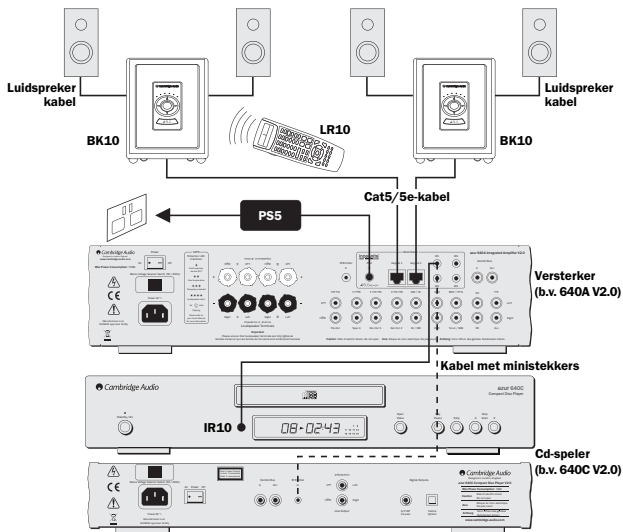
Wanneer er een speciale A-BUS-hub wordt gebruikt, heeft het systeem veel meer opties tot zijn beschikking, zoals subzones, lokale ingangen en videoschakeling.

Zie **www.cambridge-audio.com** voor meer details.

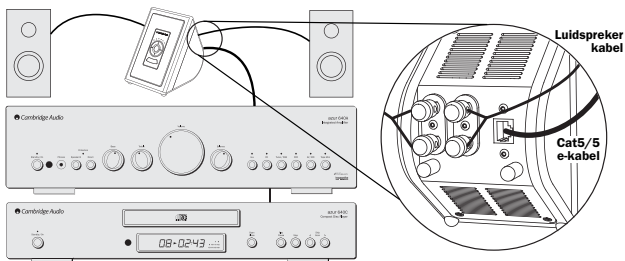
Omdat de BK10 geschikt is voor de A-BUS™ standaard, kan de eenheid voor beide mogelijkheden werken met voor A-BUS geschikte producten van iedere fabrikant. Bronselectie vanaf het keypad is echter alleen mogelijk met het Incognito A-BUS-systeem van Cambridge Audio zelf of de Incognito Ready-uitgangen op audioapparaten van Cambridge.

A-BUS READY / INCOGNITO READY

In deze configuratie is het keypad rechtstreeks op de versterker/ontvanger aangesloten. Er is ook een voedingseenheid (Incognito PS5) nodig om de één of twee keypads van stroom te voorzien. Zie de schema's voor details over de aansluiting van het systeem:



BK10 Tafelkeypad



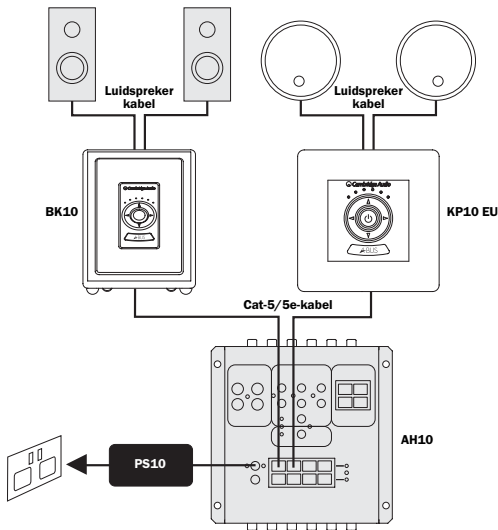
De BK10 wordt geleverd met 10 meter Cat5-verbindingkabel, maar er kan ook een apart kabelpakket Incognito CP20 worden gekocht (met 20 meter kabel, 2 x 3,5 – 3,5 verbindingkabels en een punchdown-tool/striptang).

Om de bronapparatuur vanuit de andere vertrekken te kunnen bedienen, wordt er een infraroodzender (IR10) aangesloten op een van de IR-uitgangen aan de achterkant van het apparaat. Vervolgens wordt deze verbonden met het IR-venster van het bronapparaat. In plaats hiervan kunt u op Cambridge Audio producten die beschikken over een ingang voor een infraroodzender ook een kabel gebruiken met aan weerszijden een ministekker.

De opdrachten die door de bedieningspanelen worden ontvangen, kunnen dan via de versterker worden teruggestuurd naar het bronapparaat. Vervolgens is het mogelijk de bronapparatuur vanuit de andere vertrekken te bedienen door gebruik te maken van de eigen afstandsbedieningen van deze apparatuur of door een zelflerende afstandsbediening te gebruiken. De Incognito LR10 Learning Remote kan alle functies van de keypads bedienen, kan de bediening van de bron-afstandbediening "leren", kan broninvoer op de versterker wijzigen, etc.

VOLLEDIG INCOGNITO-SYSTEEM

Het BK10-keypad kan ook worden gebruikt als onderdeel van een volledig Incognito-systeem, waarbij hij op een Incognito-hub (AH10) is aangesloten, mogelijk met andere Incognito-accessoires, zoals een video-omschakelingseenheid (VH10) of een lokale invoermodule (LM10). Zie het onderstaande schema voor een voorbeeld van een Incognito-systeem.



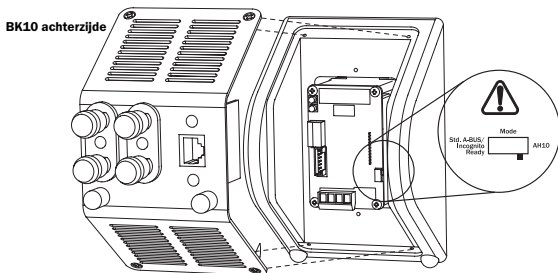
BK10 Tafelkeypad

Let op: Wanneer er gebruik wordt gemaakt van een BK10-keypad met een AH10-hub, MOET er een Incognito PS10 voedingseenheid worden gebruikt.

Raadpleeg de "AH10 Incognito Multi-Room Installatiehandleiding" voor volledige details over de verscheidene opties die voor het volledige Incognito-systeem beschikbaar zijn.

BELANGRIJK! De BK10 is standaard ingesteld in de configuratie A-BUS Ready/Incognito Ready. Voor gebruik in een volledig Incognito-systeem, moet de modusschakelaar (binnen het keypadblok) in de alternatieve modus "AH10" worden gezet.

Verwijder de achterplaat voorzichtig met een schroevendraaier en zet de modusschakelaar in de stand "AH10", zoals hieronder afgebeeld:



Let op: als u de modusschakelaar op de verkeerde instelling zet, kan dit storingen veroorzaken!

AANTEKENINGEN BIJ DE INSTALLATIE

Plaats het keypad niet in de gezichtslijn van een ander keypad. In dergelijke situaties kunnen beide keypads dezelfde opdrachten ontvangen van een afstandsbediening, wat het moeilijk maakt elke zone afzonderlijk te controleren.

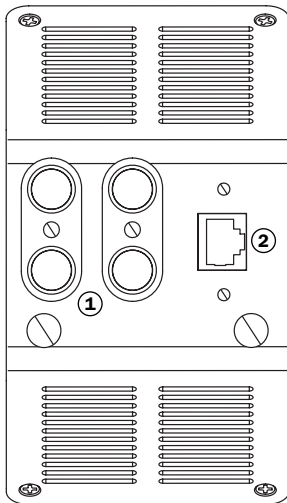
Plaats de BK10 niet in een gezichtslijn met de bronapparatuur voor het systeem. In dergelijke situaties kan de bronapparatuur dezelfde IR-opdrachten oppikken als de opdrachten die door het keypad worden opgepikt en naar de bronapparatuur worden verzonden. Dit kan storingen opleveren in de afstandsbediening van de bronapparatuur.

Plaats het keypad niet op plekken die aan sterk zonlicht worden blootgesteld of die fel worden verlicht met TL- of halogeenlampen. Deze kunnen bronnen van infraroodenergie zijn. Dit veroorzaakt storingen bij de afstandsbediening van het systeem. Sommige plasmatelevisies kunnen een grote hoeveelheid infrarood energie uitstralen. Wees voorzichtig als u een BK10 in de buurt van een plasmascherm-tv monteert. Plaats de BK10 niet in de buurt van dimschakelaars of andere items die veel elektrische ruis genereren.

Veiligheidsvoorschriften

De BK10 werkt op 24V DC die wordt geleverd via de aansluitkabel. De BK10 is dus niet op het stroomnet aangesloten en kan vaak veilig worden geïnstalleerd in ruimtes waar alleen apparatuur met extra laag voltage (ELV) is toegestaan. Het is echter uitermate belangrijk dat u altijd de bedradingsvoorschriften controleert die voor uw toestel en gebied van toepassing zijn.

AANSLUITINGEN OP DE ACHTERKANT



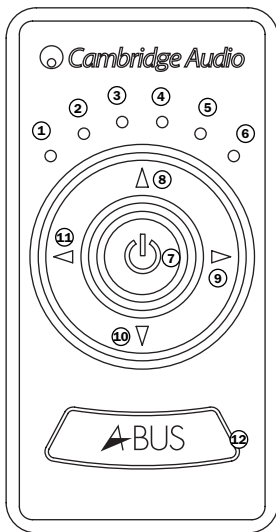
① Speakeruitvoer

Sluit deze aan op een set luidsprekers met twee stukken hoogwaardig standaard luidsprekerkabel. U dient bij de BK10 minstens luidsprekers te gebruiken met 88dB SPL voor 1W @ 1 meter efficiency. U kunt luidsprekers van 4-8 ohm gebruiken.

② Cat5 naar BK10

Een Cat-5-kabel (eindigend in een RJ45-stekker) wordt gebruikt om de BK10 op een AH10-hub of A-BUS Ready-ontvanger aan te sluiten.

BESTURINGSELEMENTEN KEYPAD



① - ⑥ De zes LED's geven het volume van de BK10 aan. De LED's geven ook de geselecteerde bron weer wanneer de bron wordt gewijzigd en kunnen ook de status van sommige andere functies weergeven. Voor volledige instructies over volumeaanpassing, bronselectie, geluids aanpassing en lokale bronselectiemodussen, kunt u de sectie "Gebruiksaanwijzing" van deze handleiding raadplegen.

⑦ Standby/Aan

Druk hierop om het keypad tussen de modussen On (aan) en Standby over te schakelen. Als u de knop Standby 2 seconden lang ingedrukt houdt, worden alle BK10's uitgeschakeld die op de AH10-hub zijn aangesloten. Als de BK10 is aangesloten op een Cambridge Audio Incognito Ready versterker in plaats van op een AH10-hub, wordt de versterker uitgeschakeld.

⑧ Volume omhoog

Druk hierop om het volume te vergroten of andere geluids aanpassingen uit te voeren.

9 Bronselectie (rechts)

Gebruik deze toets om de bron te selecteren die momenteel actief is.

10 Volume omlaag

Druk hierop om het volume te verlagen of andere geluids aanpassingen uit te voeren.

11 Bronselectie (links)

Gebruik deze toets om de bron te selecteren die momenteel actief is.

12 IR-venster

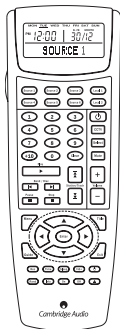
Richt de afstandsbediening Incognito LR10 Learning Remote op dit venster. Een klein, flietsend LED-lampje geeft aan dat het in werking is.

AFSTANDSBEDIENING

U kunt de BK10 gebruiken met de afstandsbediening Incognito LR10, een geavanceerde "lerende" afstandsbediening die de codes van alle bronapparatuur kan leren. Zodra de afstandsbediening is geprogrammeerd, kan de gebruiker deze gebruiken om alle bewerkingen vanaf één afstandsbediening uit te voeren.

De LR10 is ook geschikt wanneer de BK10 moet worden aangesloten op de A-BUS Ready-uitgangen van AV-ontvangers en versterkers in plaats van een van onze hubs: het apparaat kan de relevante bronwijzigingsopdrachten etc. leren van de ontvanger en versterker en de lokale apparatuur.

Raadplees de handleiding van de Incognito LR10 voor meer informatie.



BEDIENINGSAANWIJZINGEN

Volumeregeling

Volume wordt geregeld met de knoppen volume hoger/lager op het keypad of de afstandsbediening. Dit wordt op het keypad aangegeven met de intensiteit van de blauwe LED-lampjes. Er zijn vier intensiteitsniveaus per LED.

Bronselectie

U gebruikt de knoppen Source left en right om uit meerdere, met elkaar verbonden bronnen te kiezen. De LED-weergave geeft aan welke bron is geselecteerd.

Geluidsregelingsmodussen

Als u op de knop Power/Standby drukt terwijl u de toets Volume omlaag ingedrukt houdt, activeert u de geluidsregelingsmodussen. De vier middelste LED's op het keypad lichten een voor een op om elk van de vier geluidsregelingsmodussen aan te geven: bas, hoge tonen, balans en fader. Deze modussen kunnen ook worden geactiveerd met de knop Select op de afstandsbediening.

Nadat u beide knoppen kort ingedrukt hebt gehouden, gaat het tweede LED op het keypad branden. Dit geeft aan dat de **basregelingsmodus** is geactiveerd. In deze modus kunt u de bas (lage frequenties) aanpassen met de knoppen Volume omhoog/omlaag.

Als u beide toetsen ingedrukt blijft houden, gaat het derde LED branden, wat aangeeft dat de **regelmodus voor hoge tonen** is ingeschakeld. In deze modus kunt u de hoge tonen (hoge frequenties) aanpassen met de knoppen Volume omhoog/omlaag.

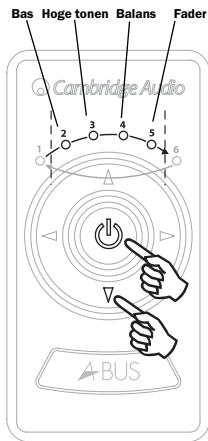
BK10 Tafelkeypad

Als u beide knoppen ingedrukt blijft houden, gaat het vierde LED branden, wat aangeeft dat de **balansregelmodus** is ingeschakeld. In deze modus gebruikt u Volume omhoog/omlaag om het geluidsniveau tussen de linker- en rechterluidsprekers aan te passen.

Als u beide knoppen ingedrukt blijft houden, gaat het vijfde LED branden, wat aangeeft dat de **Faderregelmodus** is ingeschakeld. In deze modus gebruikt u Volume omhoog/omlaag om de balans te regelen tussen de hoofduidsprekers en de voorversterkeruitgang. De voorversterkeruitgang bevindt zich aan de achterkant van de KP10 en is niet toegankelijk vanaf de achterkant van de BK10.

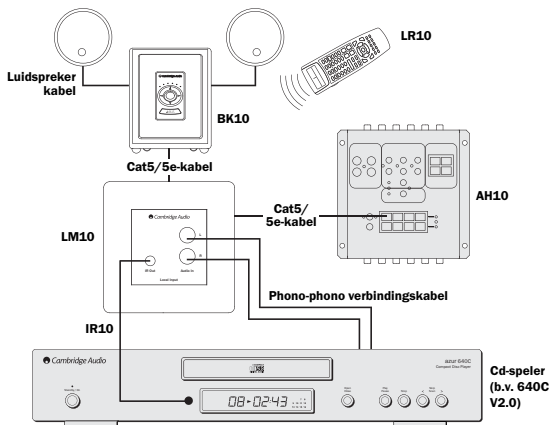
De knoppen voor volume omhoog/omlaag kunnen ook worden gebruikt om het geluid in elke modus aan te passen.

Let op: Als er geen wijzigingen worden aangebracht, gaat het systeem na twee seconden automatisch terug naar volumeregeling.



SELECTIE LOKALE BRON

Let op: Deze functie is alleen beschikbaar als de BK10 deel uitmaakt van een volledig Incognito-systeem voor meerdere kamers, waarin één of twee lokale invoermodules (LM10) zijn aangebracht.



De lokale bronselectiemodus moet worden geactiveerd om de BK10 goed te configureren. Deze modus is alleen beschikbaar wanneer de modusschakelaar op AH10 is ingesteld. LM10's kunnen worden gebruikt met een AH10-hub.

Raadpleeg de LM10-installatiehandleiding voor meer informatie.

BK10 Tafelkeypad

U kunt standaard door alle zes bronnen lopen door op het keypad op de selectieknoppen links en rechts te drukken. Het is echter mogelijk één of twee lokale bronnen toe te voegen door de **modus voor lokale bronselectie** in te schakelen. U activeert deze modus door de knoppen Volume omhoog en Power vier seconden ingedrukt te houden. De LED-weergave schuift dan door de reeks die in de illustratie wordt weergegeven en die als volgt kan worden beschreven:

Nadat u beide knoppen voor een korte periode ingedrukt hebt gehouden, gaat LED2 branden, wat aangeeft dat **Bronnen 1-6** (standaard) kunnen worden gekozen.

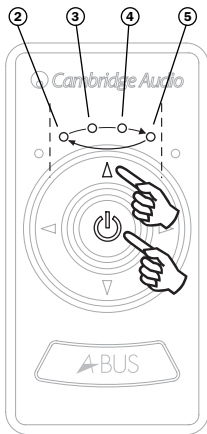
Als u beide knoppen ingedrukt blijft houden, gaat LED 3 branden, wat aangeeft dat u **de modus Bronnen 1-6 + Locale bron 1** kunt selecteren.

Als u beide knoppen ingedrukt blijft houden, gaat LED 4 branden, wat aangeeft dat u **de modus Bronnen 1-6 + Locale bron 1 + Locale bron 2** kunt selecteren.

Als u de knoppen Volume omhoog en Power ingedrukt blijft houden, gaat LED 5 branden, wat aangeeft dat u de **modus Uit** kunt selecteren en dat er geen bron zal worden geselecteerd.

Als u deze modussen wilt selecteren, moet u wachten tot het desbetreffende LED gaat branden. Laat vervolgens de knoppen los.

Let op: Als er geen wijzigingen worden aangebracht, gaat het systeem na twee seconden automatisch terug naar volumeregeling. Als de modus "Standard A-BUS/Incognito Ready" is geselecteerd op de modusschakelaar, zal de BK10 alleen door de 6 hoofdbronnen roteren.



SPECIFICHE TECNICHE

Invoerweerstand	45 k ohm
Frequentierespons	20Hz - 20kHz +/- 1dB
THD	<0,2% @ 1W, 20Hz - 20 kHz
S/N-ratio	> 80dB 'A' gewogen
Controlebereik volume	-80dB, 36 stappen
Controlebereik bas	+/- 16dB, 2 dB pasos
Controlebereik hoge tonen (treble)	+/- 16dB, 2 dB pasos
Controlebereik balans	+/- 40dB, 9 stappen in beide richtingen
Uitvoer voorversterking	variabel niveau, volgt volume-instelling
IR-doorgang	34-40 kHz en 54-58kHz modulatiefrequenties worden ondersteund
Weerstand speaker	4-8 ohm
Stroomvereiste	24V DC @ 1A max (wordt geleverd door hub)

Deze handleiding is zodanig geschreven dat het product zo eenvoudig mogelijk kan worden geïnstalleerd en gebruikt. Op het moment van drukken is de informatie in dit document nauwkeurig gecontroleerd op nauwkeurigheid. Cambridge Audio voert echter een beleid van continue verbetering, waardoor het ontwerp en de specificaties zonder mededeling vooraf kunnen worden gewijzigd. Als u eventuele fouten ontdekt kunt u ons een e-mail sturen op: support@cambridgeaudio.com

Dit document bevat gepatenteerde informatie die beschermd wordt door auteursrecht. Alle rechten voorbehouden. Niets uit deze handleiding mag op mechanische, elektronische of andere manier worden verveelvoudigd, in welke vorm dan ook, zonder schriftelijke toestemming van de fabrikant. Alle handelsmerken en geregistreerde handelsmerken zijn het eigendom van hun respectievelijke eigenaars.

Incognito en Incognito Ready zijn handelsmerken van Cambridge Audio Ltd. Alle rechten voorbehouden.

© Copyright Cambridge Audio Ltd 2006

A-BUS en A-BUS Ready zijn geregistreerde handelsmerken van LeisureTech Electronics Pty Ltd Australia

BEGRÆNSET GARANTI

Cambridge Audio garanterer, at dette produkt er fri for defekter i materialer og udførelse (med forbehold af nedenstående betingelser). Cambridge Audio vil reparere eller udskifte dette produkt eller eventuelle defekte dele i produktet (efter Cambridge Audios valg). Garantiperioden kan variere fra land til land. Kontakt din forhandler, hvis du er i tvivl, og sørg for at gemme købskvitteringen.

Kontakt venligst den autoriserede forhandler af Cambridge Audio-produkter, som dette produkt er købt hos, hvis der er behov for service under garantien. Hvis din forhandler ikke er i stand til at reparere dit Cambridge Audio-produkt, kan det indsendes af din forhandler til Cambridge Audio eller en autoriseret servicerepræsentant for Cambridge Audio. Dette produkt skal indsendes i enten den originale indpakning eller en indpakning, der giver en tilsvarende beskyttelse.

Købskvittering i form af en salgsaftale eller kvitteret faktura, som viser, at garantiperioden endnu er gældende, skal fremvises for at opnå service inden for garantien. Denne garanti er ugyldig, hvis (a) det fra fabrikkens side trykte serienummer er ændret eller fjernet fra dette produkt, eller hvis (b) dette produkt ikke er købt hos en autoriseret forhandler af Cambridge Audio-produkter. Du kan kontakte Cambridge Audio eller den lokale distributør af Cambridge Audio-produkter for at kontrollere, om serienummeret er uændret og/eller om produktet er købt hos en autoriseret forhandler af Cambridge Audio-produkter.

Denne garanti dækker ikke kosmetiske skader eller skader, som skyldes force majeure, uheld, fejlagtig anvendelse, misbrug, uagtsomhed, kommerciel anvendelse eller ændring af produktet eller dele af produktet. Denne garanti dækker ikke skader, der er en følge af forkert anvendelse, vedligeholdelse eller installation eller forsøg på reparation, som udføres af andre end Cambridge Audio, en forhandler af Cambridge Audio-produkter eller en autoriseret servicerepræsentant, som er autoriseret til at udføre servicearbejde under Cambridge Audios garanti. Enhver reparation, der udføres af uautoriserede personer, gør denne garanti ugyldig. Denne garanti dækker ikke produkter, der er solgt SOM BESET eller MED ALLE FEJL.

REPARATIONER ELLER UDSKIFTNING I MEDFØR AF DENNE GARANTI ER FORBRUGERENS ENESTE RETSMIDDEL. CAMBRIDGE AUDIO ER IKKE ERSTATNINGSPLIGTIG I FORBINDELSE MED HÆNDELIGE SKADER ELLER FØLGESKADER ELLER BRUD PÅ UDTRYKKELEGE ELLER UNDERFORSTÅEDE GARANTIER FOR DETTE PRODUKT. BORTSET FRA DET OMFANG, DET FORBYDES VED LOV, ER DENNE GARANTI EKSKLUSIV OG TRÆDER I STEDET FOR ALLE ANDRE UDTRYKKELEGE OG UNDERFORSTÅEDE GARANTIER AF ENHVER ART, HERUNDER - MEN IKKE BEGRÆNSET TIL - GARANTIER FOR SALGBARHED OG EGNETHED TIL ET SÆRLIGT FORMÅL.

I nogle lande tillader retspraksis ikke udelukkelse eller begrænsning i forbindelse med hændelige skader og/eller følgeskader eller udelukkelse af underforståede garantier, hvorfor ovenstående udelukkelse muligvis ikke gælder i dit land. Denne garanti giver dig særlige juridiske rettigheder, og du kan desuden have andre lovmæssige rettigheder, som varierer fra land til land.



Cambridge Audio
Incognito BK10



www.cambridge-audio.com

Part No. AP19601/1