

azur 540A/640A V2.0

Geïntegreerde versterker

Gebruikershandleiding



Cambridge Audio

INHOUD

Inleiding	93
Veiligheidsvoorschriften	94
Belangrijke veiligheidsregels	95
Aansluitingen op de achterkant	96
Aansluiting	98
Bedieningsknoppen aan de voorkant	100
Afstandsbediening	102
Gebruik bij aangepaste installatie	102
Multi-Room	103
CAP5 beveiligingssysteem	104
Problemen oplossen	106
Technische specificaties	107
Garantiebepalingen	108

INLEIDING

Dank u voor de aankoop van deze Cambridge Audio versterker uit het Azur-assortiment. Deze 'versie 2'-modellen zijn het resultaat van onze doorontwikkeling van de Azur-serie. We hopen dat u de resultaten zult waarderen en dat u vele jaren luisterplezier zult hebben.

Voor deze 'versie 2'-modellen zijn we erin geslaagd de geluidskwaliteit nog beter te maken. Bovendien zijn deze modellen nu nog krachtiger door de vele gedetailleerde veranderingen en verbeteringen die met behulp van ons continu onderzoeksprogramma zijn ontwikkeld. Er zijn ook enkele nieuwe kenmerken toegevoegd, zoals de mogelijkheid om het systeem in meerdere kamers te gebruiken (Multi-Room). Al deze exclusieve technieken zijn opgenomen in ons trillingsbestendige, akoestisch gedempte chassis. En met de stijlvolle en gebruiksvriendelijke Azur Navigator-afstandsbediening kunt u alle functies van de versterker bedienen.

Wat betreft de 540A V2.0

De 540A V2.0 beschikt over een nieuwe voorversterkerfase met gebufferde ingang voor minder overspraak en een beter stereobeeld. Tegelijkertijd wordt het uitgangsvermogen van de hoofdtelefoon nu geleverd door een afzonderlijk drivercircuit van Klasse A. De versterkerfase is opnieuw ontwikkeld met nieuwe invoertransistors met lage ruis, speciale voedingsvoorschriften voor de driverfasen, een nieuwe topologie voor de spanningsversterker en afzonderlijke stroombronnen voor de spanningsversterker en fasen vóór de driver. Deze verbeteringen aan de oorspronkelijke schakelingen dragen ertoe bij dat de geluidskwaliteit nog beter wordt. Er wordt gebruik gemaakt van een nieuwe warmteafleider en transformator en het uitgangsvermogen is nu 60 watt per kanaal (van 50 wpk op model V1).

Wat betreft de 640A V2.0

Naast de bovengenoemde verbeteringen, beschikt de 640A V2.0 ook over twee afzonderlijke transformatoren voor het linker-

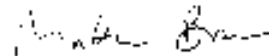
rechterkanaal, dubbele gelijkrichters en afzonderlijke voedingen voor dubbele monobediening van de eindversterkers links en rechts. Er wordt gebruik gemaakt van een nog grotere warmteafleider en transformator, en het uitgangsvermogen is nu 75 watt per kanaal (van 65 wpk op model V1).

Geschied voor Incognito / gebruik bij aangepaste installaties

Zowel de 540A V2.0 als 640A V2.0 beschikken nu over uitgangen voor het nieuwe Cambridge Audio Incognito-systeem. Door één of twee externe Incognito bedieningspanelen en een voeding aan te sluiten kan uw V2.0 versterker dienst doen als hub voor een eenvoudig multi-roomsysteem. Bovendien zijn er Control Bus in- en uitgangen en een infraroodkoppeling. Hierdoor is het eenvoudig om deze eenheden te verwerken in aangepaste installaties.

De weergavekwaliteit van deze V2.0 versterker is zo goed als die van de zwakste schakel in de weergaveketen. Bezuinig nooit op uw bronapparaten, luidsprekers of kabels. We bevelen natuurlijk met name de Azur-modellen van Cambridge Audio aan. Deze voldoen namelijk aan dezelfde hoge eisen als onze versterkers. Uw leverancier kan u ook hoogwaardige verbindingkabels van Cambridge Audio leveren die garanderen dat uw hele systeem zijn volledige potentie realiseert.

Wij danken u dat u de tijd wilt nemen om deze handleiding te lezen. Bewaar hem goed, zodat u hem in de toekomst kunt raadplegen.



Matthew Bramble
Technisch directeur

VEILIGHEIDSVOORSCHRIFTEN

De stroomspanning controleren

Neem voor uw eigen veiligheid de volgende instructies aandachtig door alvorens het apparaat aan te sluiten op de netroom.

Controleer of op de achterkant van het apparaat de juiste stroomspanning staat aangegeven. Is de spanning van uw netstroom anders, raadpleeg dan uw leverancier.

Dit apparaat is uitsluitend geschikt voor de stroomspanning en het stroomtype zoals aangegeven op de achterkant van het apparaat. Bij aansluiting op andere stroombronnen kan het apparaat beschadigd raken.

Wanneer dit apparaat niet in gebruik is, dient het te worden uitgeschakeld en het mag uitsluitend worden gebruikt wanneer het correct geaard is. Verwijder de kap (of de achterkant) van het apparaat niet, om het risico van een elektrische schok te verminderen. Het apparaat bevat van binnen geen door de gebruiker vervangbare onderdelen. Laat service en reparatie over aan bevoegd onderhoudspersoneel. Als het netsnoer is voorzien van een gegoten netstekker, dient het apparaat niet te worden gebruikt wanneer de plastic zekeringhouder niet op zijn plaats is. Mocht u de zekeringhouder verliezen, moet u het juiste onderdeel opnieuw bestellen bij uw Cambridge Audio dealer.

Het symbool van de bliksemflits met de pijlpunt in het driehoekje is bedoeld om de gebruiker te waarschuwen voor de aanwezigheid van niet-geïsoleerde 'gevaarlijke spanning' binnen de behuizing van het product, die sterk genoeg kan zijn om voor personen een gevaar voor elektrische schokken te vormen.



Het uitroepteken in het driehoekje is bedoeld om de gebruiker te waarschuwen voor de aanwezigheid van belangrijke bedienings- en onderhoudsinstructies in de onderhoudsdocumentatie die van toepassing zijn op dit apparaat.

Dit product voldoet aan de Europese richtlijnen voor laagspanning (73/23/EEG) en elektromagnetische compatibiliteit (89/336/EEG) wanneer het wordt geïnstalleerd en gebruikt in overeenstemming met deze handleiding. Om verdere conformiteit te garanderen, dienen voor dit product alleen accessoires van Cambridge Audio te worden gebruikt en dienen service- en reparatiewerkzaamheden te worden overgelaten aan bevoegd servicepersoneel.



De doorgekruiste verrijdbare afvalbak is het symbool van de Europese Unie waarmee wordt aangegeven dat elektrische en elektronische apparatuur gescheiden dient te worden ingezameld. Dit product bevat elektrische en elektronische inrichtingen die opnieuw moeten worden gebruikt, gerecycled of hersteld en niet mogen worden weggegooid bij het ongesorteerde normale afval. Breng het apparaat terug of neem contact op met de bevoegde dealer waarbij u dit product hebt gekocht voor meer informatie.



BELANGRIJKE VEILIGHEIDSREGELS

Neem even de tijd om deze informatie door te lezen voordat u uw Azur-versterker installeert. U bent dan verzekerd van optimale prestaties en kunt de levensduur van het product verlengen. Wij adviseren u alle aanwijzingen te volgen, alle waarschuwingen in acht te nemen en de handleiding zorgvuldig te bewaren zodat deze in de toekomst kan worden geraadpleegd.

Dit is een 'klasse 1'-apparaat dat op een geaard stopcontact moet worden aangesloten.

Het apparaat moet van boven en van beneden worden geventileerd. Plaats het niet op een tapijt of ander zacht oppervlak en belemmer de luchtinlaat- of luchtuitlaatroosters aan de onder- en bovenzijde niet. Plaats het apparaat niet in een gesloten ruimte zoals een boekenkast of een andere kast.

Plaats het apparaat niet in de buurt van warmtebronnen zoals radiatoren, straalkachels, fornuizen en andere apparaten (waaronder versterkers) die warmte produceren.

U mag de aardbeveiliging van de stekker niet omzeilen. Een gepolariseerde stekker heeft twee contactstekers, waarvan de ene breder is dan de andere. Een geaarde stekker heeft twee contactstekers en een derde aardcontact. Dit aardcontact is aangebracht voor uw eigen veiligheid. Neem, als de meegeleverde stekker niet in het stopcontact past, contact op met een elektriciën voor advies over uw elektrische installatie.

WAARSCHUWING - stel het apparaat nooit bloot aan regen of vocht om het ontstaan van brand en elektrische schokken te voorkomen. Dit apparaat mag niet worden blootgesteld aan waterdruppels en andere vloeistofspetters. Plaats nooit iets met water erin op het apparaat, zoals een vaas. Mocht een van beide gevallen zich toch voordoen, schakel het apparaat dan onmiddellijk uit, trek de stekker uit het stopcontact uit en vraag uw leverancier om advies.

Zorg ervoor dat er geen kleine objecten door de ventilatieopeningen vallen. Mocht dit toch gebeuren, schakel het apparaat dan onmiddellijk uit, trek de stekker uit het stopcontact en vraag uw leverancier om advies.

Plaats het netsnoer zodanig dat er niemand op kan gaan staan en dat het niet kan worden beschadigd door andere voorwerpen.

Bij dubbele versterking adviseren wij u hetzelfde type eindversterker te gebruiken.

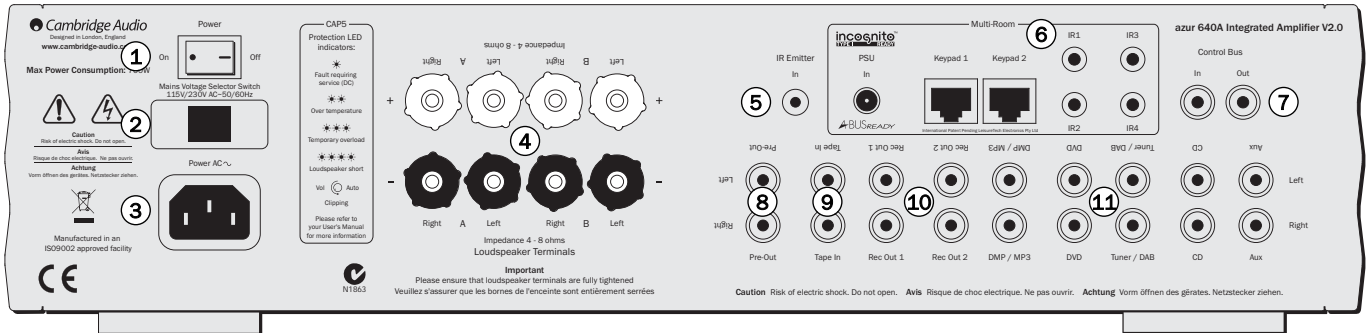
Dit apparaat is pas volledig uitgeschakeld als de stekker uit het stopcontact is gehaald. Haal, als u van plan bent dit apparaat langere tijd niet te gebruiken, de stekker uit het stopcontact. Haal de stekker uit het stopcontact tijdens onweertijd.

Als u het apparaat schoon wilt maken, mag u de behuizing afvegen met een vochtige, niet-pluizende doek. Gebruik geen schoonmaakmiddelen die alcohol, ammonia of schuurmiddel bevatten. Spuit niet met een spuitbus op of bij de versterker.

Dit apparaat kan niet door de gebruiker worden onderhouden. Probeer nooit het apparaat te repareren, te demonteren of te reconstrueren als er een probleem lijkt te zijn. Bij schade moet u het apparaat ter reparatie aanbieden, bijvoorbeeld als het netsnoer of de stekker is beschadigd, of als er vloeistof of voorwerpen in het apparaat terecht zijn gekomen, als het apparaat is blootgesteld aan regen of vocht, als het apparaat niet normaal werkt of als het is gevallen. Als u deze voorzorgsmaatregel negeert, kunt u een ernstige elektrische schok krijgen.

Dit apparaat dient te worden geïnstalleerd op een stabiel oppervlak dat waterpas is. In verband met zwerfveld magnetische velden mogen draaitafels niet in de buurt worden geplaatst vanwege de storing.

AANSLUITINGEN OP DE ACHTERKANT



① Power On/Off (Aan/Uit)

Schakelt het apparaat in en uit.

② Keuzeschakelaar netspanning

De netspanning instellen op 115 V of 230 V. Alleen de installateur/leverancier mag deze instelling wijzigen.

③ Netstroom

Maak eerst alle overige aansluitingen naar de versterker, en sluit dan het netsnoer aan op een stopcontact. De versterker is nu gereed voor gebruik.

④ Luidsprekeraansluitingen

Er zijn twee paar luidsprekeraansluitingen beschikbaar, A (hoofdaansluitingen) en B (secondaire schakelbare luidsprekeraansluitingen). Sluit de snoeren van de linker luidspreker aan op de aansluitingen LEFT + & - en de snoeren van de rechter

96 Azur geïntegreerde versterker

luidspreker op de aansluitingen RIGHT + & -. De rode aansluiting is altijd de positieve uitgang en de zwarte aansluiting is de negatieve uitgang.

Zorg ervoor dat er geen losse draadstrengen zijn die de luidsprekeruitgangen tegen elkaar kortsluiten. Zorg ervoor dat de luidsprekeraansluitingen voldoende vast zitten om voor een goede elektrische verbinding te zorgen. Het kan zijn dat de geluidskwaliteit minder wordt als de schroefaansluitingen los zitten.

Let op: Bij gebruik van één paar luidsprekers, moet u luidsprekers gebruiken met een nominale impedantie tussen 4-8 ohm. Bij gebruik van twee paar luidsprekers, moet u luidsprekers gebruiken met elk een nominale impedantie tussen 6-8 ohm.

⑤ Infraroodkoppeling

Hiermee kan de versterker infraroodcommando's ontvangen van multi-roomsystemen. De via deze koppeling ontvangen commando's worden niet via de Control Bus-uitgang doorgegeven. Zie de paragraaf 'Aangepaste Installatie' voor meer informatie.

540A/640A V2.0 Geïntegreerde versterker

⑥ Multi-room

Voeding - Sluit een Incognito PS5 aan om de aangesloten multi-room bedieningspanelen/luidsprekers van voeding te voorzien.

Bedieningspaneel 1/2 - Sluit één of twee Incognito A-BUS KP10 bedieningspanelen aan (of andere voor A-BUS geschikte panelen) met CAT5/5e-kabel. Hier kunnen ook de actieve plafondluidsprekers Incognito AS10 worden aangesloten.

IR - Vier IR-uitgangen voor afstandsbediening van bronapparaten.

Zie de paragraaf 'Multi-Room' van deze handleiding voor meer informatie over aansluitingen en instellingen.

⑦ Control Bus

In (ingang) - Voor ontvangst van ongemoduleerde commando's van multi-roomsystemen of andere systemen/apparaten.

Out (uitgang) - Uitgaande bus voor Control Bus-commando's naar andere apparaten.

⑧ Pre-Out

Sluit deze aansluitingen aan op de ingangen van externe eindversterker(s) of actieve subwoofers, etc.

⑨ Tape In

Sluit deze aan op een cassettedeck of de analoge uitgangen van een MiniDisc-, draagbare digitale muziekspeler of CD-recorder. Gebruik een aansluitkabel van de Line Out aansluitingen van de recorder naar de Tape In aansluitingen van de versterker.

De Tape Input schakeling van de 540A/640A V2.0 is een "monitortype". Hij is anders dan de overige vijf ingangen. Voor de 5 normale ingangen, zal de bron die geselecteerd is om naar te luisteren een signaal

versturen via de uitgangen Rec 1/Rec 2 voor het maken van opnames. De bron waarnaar wordt geluisterd en die (optioneel) wordt opgenomen, wordt vervolgens op het voorpaneel aangeduid met een blauw LED.

Wanneer Tape Mon Input echter is geselecteerd, zal er een tweede LED oplichten om aan te geven dat er nu geluisterd wordt naar de Tape Monitor Input, terwijl er een andere bron via Rec1/Rec2 wordt verstuurd voor het maken van opnames. De opnamebron wordt weergegeven door het eerste LED en kan worden gewijzigd door op de toetsen voor andere bronnen te drukken. Om Tape Monitor uit te schakelen kunt u gewoon nog een keer op de knop Tape Mon drukken.

Deze functie is erg handig wanneer u gebruik maakt van analoge cassette decks met drie koppen. Het signaal dat wordt opgenomen wordt dan direct van de band afgespeeld (via de derde kop), terwijl er tegelijkertijd wordt opgenomen. Vervolgens is het mogelijk de Tape Monitor ingang in en uit te schakelen om het originele en het opgenomen signaal te vergelijken. Op die manier kunt u de opnameparameters aanpassen (zie de handleiding van uw cassette deck met drie koppen, voor alle details).

⑩ Record Out 1/2

Deze twee identieke uitgangen kunnen worden aangesloten op een cassette deck of op de analoge aansluitingen (Record In) van een MiniDisc- of CD-recorder.

⑪ DMP/MP3, DVD, Tuner/DAB, CD, Aux

Deze ingangen zijn geschikt voor alle 'line level' bronapparaten zoals digitale muziekspelers (DMP) en MP3-spelers, CD-spelers, DAB of FM/AM-tuners etc.

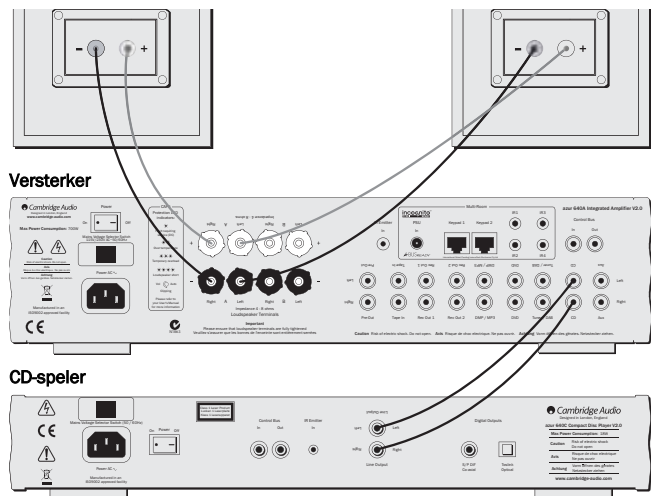
Let op: Deze ingangen zijn alleen bestemd voor analoge audiosignalen. Zij mogen niet worden aangesloten op de digitale uitgang van een CD-speler of een ander digitaal apparaat.

AANSLUITEN

Tijdens het ontwerpen van onze versterkers hebben we geprobeerd features in te bouwen die het mogelijk maken om uw systeem op verschillende manieren aan te sluiten. Het gebruik van features zoals Pre-Out en Speaker B-aansluitingen betekent dat u flexibel uw systeem naar uw eigen voorkeuren kunt configureren. De onderstaande schema's zijn gemaakt om de aansluiting te vereenvoudigen.

Basisaansluiting

Het onderstaande schema toont de basisaansluiting van uw versterker op een CD-speler en een paar luidsprekers.

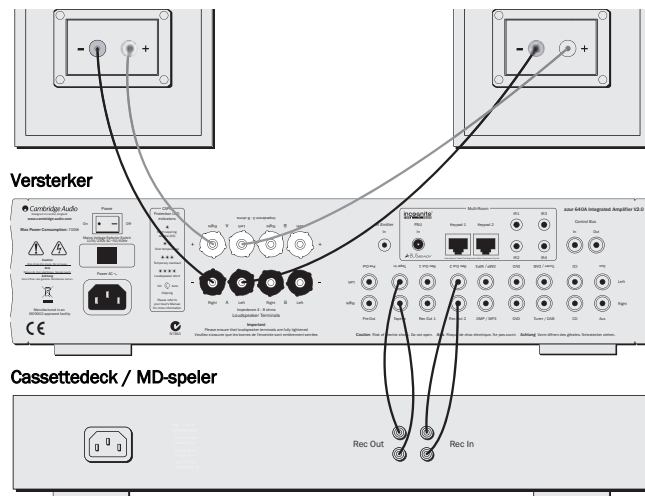


98 Azur geïntegreerde versterker

Tape-aansluiting

Het onderstaande schema laat zien hoe u de versterker aansluit op een cassettedeck of een andere bron met een opname- en monitoreaansluiting.

U ziet dat elk van de twee tapemonitoruitgangen kunnen worden gebruikt (zij geven immers hetzelfde signaal in parallel).

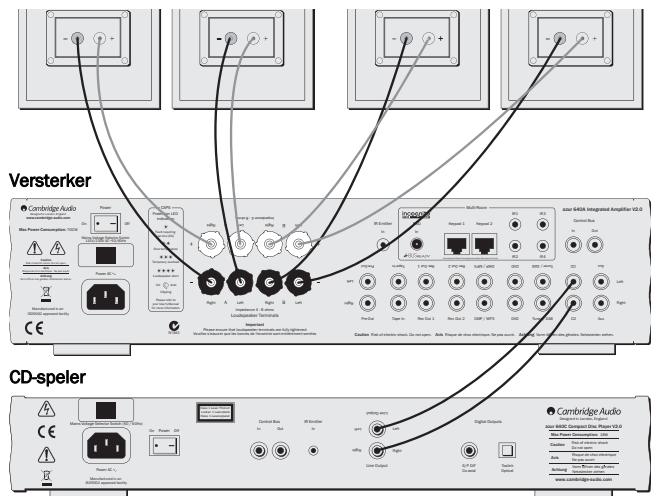


540A/640A V2.0 Geïntegreerde versterker

Speaker B-aansluitingen

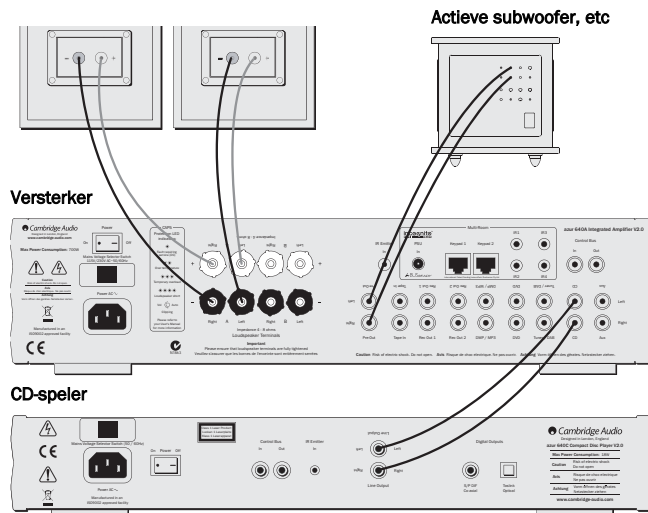
Met de Speaker B-aansluitingen aan de achterzijde van de versterker kunt u een tweede paar luidsprekers gebruiken (b.v. voor een andere kamer). Met de knop Speaker B op het voorpaneel kan dit tweede paar luidsprekers worden ingeschakeld en uitgeschakeld.

Let op: Bij gebruik van twee paar luidsprekers, moet u luidsprekers gebruiken met elk een nominale impedantie tussen 6-8 ohm.

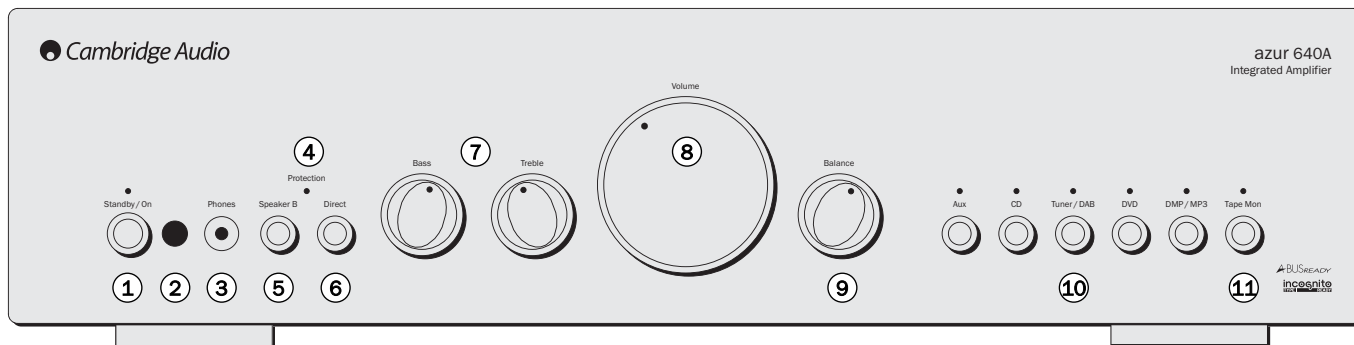


Pre-Out aansluitingen

De Pre-Out-aansluitingen dienen voor aansluiting op de ingangen van een eindversterker of actieve subwoofer. Het onderstaande schema laat zien hoe u de versterker aansluit op een actieve subwoofer via de Line In ingangen van de subwoofer.



KNOPPEN AAN DE VOORKANT



① Standby/On

Hiermee schakelt het apparaat tussen Standby (aangegeven door gedoofd aan/uit-LED) en On (aangegeven door helder brandend aan/uit-LED). In de Standby-modus is het stroomverbruik minder dan 10 watt. Wanneer het apparaat niet wordt gebruikt moet hij Standby staan.

② Infraroodsensor

Ontvangt de infraroodcommando's van de geleverde Azur-afstandsbediening.

③ Phones

Hier kunt u de hoofdtelefoon aansluiten met een stekker van ¼". Wanneer de hoofdtelefoon is aangesloten wordt het luidsprekerrelais vrijgegeven waardoor de uitvoer naar de luidsprekers wordt uitgeschakeld (luidsprekers A en B).

100 Azur geïntegreerde versterker

④ Bescherming

Het LED knippert om aan te geven dat het beveiligingssysteem CAP5 is geactiveerd. Zie het hoofdstuk over CAP5 voor meer informatie.

⑤ Speaker B

Hiermee zet u het tweede paar luidsprekeraansluitingen op het achterpaneel aan of uit. Deze kunt u gebruiken om naar een extra paar luidsprekers te luisteren in een andere kamer.

Denk erom dat u voorzichtig moet zijn als u ervoor kiest twee luidsprekers te gebruiken op ieder kanaal. Als de gecombineerde weerstand die wordt gemeten aan de luidsprekeraansluitingen te laag is, kan het zijn dat de versterker niet uit de Standby-modus schakelt, tot er een geschikte weerstand wordt waargenomen. Zie het hoofdstuk over CAP5 voor meer informatie.

Let op: Bij gebruik van twee paar luidsprekers, moet u luidsprekers gebruiken met elk een nominale impedantie tussen 6-8 ohm.

⑥ Direct

Deze regelknop geeft het audiosignaal een directer pad naar de eindversterkerfase van uw versterker, zodat de toonregelingscircuits worden overgeslagen en een zo zuiver mogelijke geluidskwaliteit wordt verkregen.

⑦ Bass en Treble

Met deze regelknoppen kan de tonale balans van het geluid subtiel worden aangepast. In de middenpositie hebben deze regelknoppen geen invloed. Deze regelknoppen passen alleen het geluid aan dat uit de luidsprekers en de Pre-Out aansluitingen komt, zij hebben geen invloed op de signalen die via de Tape Out aansluitingen worden verzonden. Bij een goed geproduceerde CD en een goed audiosysteem zijn de toonregelknoppen overbodig en kunnen zij worden uitgeschakeld met de schakelaar Direct. Indien de muziekopname van slechte kwaliteit is of andere factoren invloed hebben op de geluidskwaliteit, kan het noodzakelijk zijn de toonregelknoppen in te stellen om te compenseren.

⑧ Volume

Gebruik deze knoppen om het geluid dat uit de uitgangen van de versterker komt harder of zachter te zetten. Deze regelknop heeft invloed op het volume dat uit de luidsprekers, de voorversterkeruitgang en de hoofdtelefoon komt. De regelknop heeft geen invloed op de Tape Out aansluitingen. Wij raden u aan de volumeknop helemaal naar links te draaien voordat u de versterker aanzet.

⑨ Balans

Met deze knop kunt u de relatieve uitgangsniveaus van de linker- en rechterkanaal aanpassen. In de middenpositie is de uitvoer bij ieder kanaal gelijk. Deze regelknop past alleen het geluid aan dat uit de

luidsprekers en de Pre-Out aansluitingen komt, de knop heeft geen invloed op de signalen die via de Tape Out aansluitingen worden verzonden.

⑩ Aux, CD, Tuner/DAB, DVD, DMP/MP3

Druk op de desbetreffende toets om de juiste ingang te selecteren voor de broncomponent waar u naar wilt luisteren. Het geselecteerde signaal wordt ook naar de Tape Out aansluitingen gevoerd zodat het kan worden opgenomen. De invoer mag tijdens het opnemen niet worden veranderd (maar het opgenomen signaal kan worden gecontroleerd door gebruik te maken van de Tape Monitor).

⑪ Tape Monitor

Met deze knop kunt u luisteren naar het uitgangssignaal van een cassettedeck of een signaalprocessor die is aangesloten op de Tape In/Rec Out aansluitingen van de versterker. Wanneer Tape Monitor is geselecteerd, blijft de met de druktoetsen geselecteerde broncomponent via de Rec Out aansluitingen lopen voor opname of verwerking.

AFSTANDBEDIENING

De 540C/640A V2.0 wordt geleverd met een Azur Navigator-afstandsbediening die zowel de versterker als Azur CD-spelers van Cambridge Audio kan bedienen. Plaats de meegeleverde AAA-batterijen in de afstandsbediening om hem te activeren. De volgende functies hebben betrekking op de versterker:

Standby/On

Hiermee schakelt u de versterker van On (aan) naar de Standby-modus en terug.

Mute

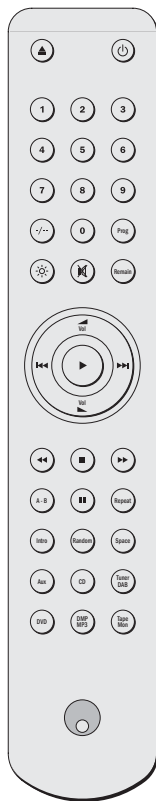
Hiermee schakelt u het geluid van de versterker uit. De dempfunctie wordt aangegeven door het kanaal-LED dat knippert. Druk nogmaals op deze knop om het geluid weer in te schakelen.

Volumeregelknoppen

Verhoog of verlaag het uitgangsvolume van de versterker.

Aux, CD, Tuner/DAB, DVD, DMP/MP3, Tape Mon

Met deze zes bronkeuzeknoppen kiest u de ingang van de versterker.



GEBRUIK BIJ AANGEPASTE INSTALLATIE (C.I.)

De 540A V2.0 en 640A V2.0 hebben een Control Bus ingang/uitgang waarmee het mogelijk is ongemoduleerde commando's van de afstandsbediening (logische commando's, TTL-niveau) elektrisch te laten ontvangen door het apparaat en indien gewenst door te lussen naar een ander apparaat. Meestal worden dergelijke besturingsopdrachten gegenereerd door aangepaste systemen (multi-roomsystemen) of door externe infraroodontvangers.

De Control Bus-ingangen hebben een oranje kleurcode. Er is ook een infraroodkoppeling om gemoduleerde infraroodcommando's van een afstandsbediening elektrisch te kunnen ontvangen. De instructies die via deze ingang worden ontvangen, worden alleen door het apparaat gebruikt en worden niet gedemoduleerd via de Control Bus-uitgang doorgelust.

Bovendien beschikken deze apparaten over 'directe' IR/bedieningscodes alsmede schakelcodes voor bepaalde functies, die het programmeren van systemen met aangepaste installatie aanzienlijk vereenvoudigen. Via de meegeleverde afstandsbediening kunnen speciale, directe opdrachten voor 'aan/uit' en 'geluid dimmen' worden gebruikt om deze systemen met aangepaste installatie als volgt te laten leren:

1. Houd de Standby-knop ingedrukt. De afstandsbediening geeft nu eerst zijn standby(schakel)-instructie. Blijf de knop ingedrukt houden, na 12 seconden zal een "On"-instructie voor de versterker worden gegeven. Als u de knop nogmaals 12 seconden ingedrukt houdt, zal een "Off"-instructie voor de versterker worden gegeven.
2. Houd de Mute-knop ingedrukt. De afstandsbediening geeft nu eerst zijn mute(schakel)-instructie. Blijf de knop ingedrukt houden, na 12 seconden zal een "Mute on"-instructie worden gegeven. Als u de knop nogmaals 12 seconden ingedrukt houdt, zal een "Mute off"-instructie worden gegeven.

Op de Cambridge Audio-website www.cambridge-audio.com is een tabel met alle codes voor dit product te vinden.

540A/640A V2.0 Geïntegreerde versterker

MULTI-ROOM

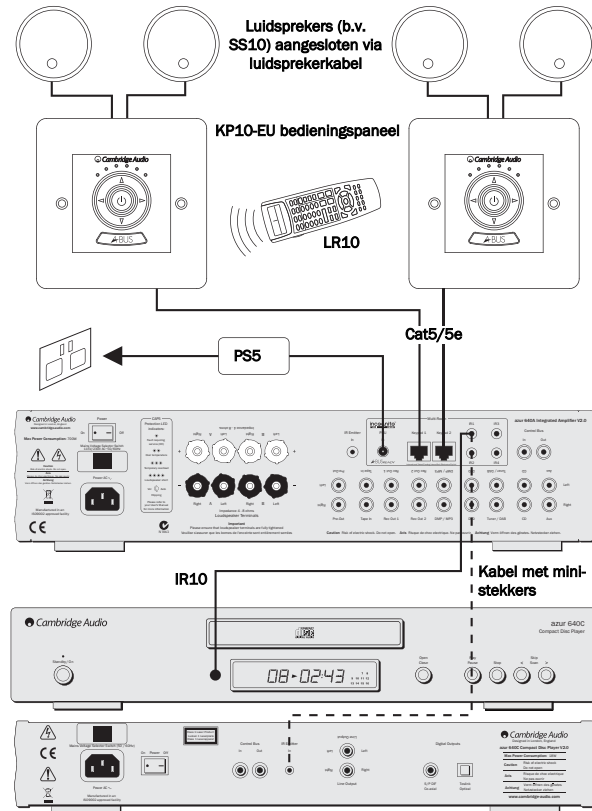
De Azur V2.0 versterkers beschikken over de uitgangen Incognito Ready™ / A-BUS™ Ready, waardoor zij voor meerdere kamers kunnen worden gebruikt. Eén of twee versterkte bedieningspanelen (en een externe voeding) kunnen worden aangesloten op de versterker (met Cat5/5e-kabel en RJ45-stekkers) om multi-roomaudio te krijgen in één of twee secundaire kamers of zones. De bedieningspanelen worden van stroom voorzien door een externe voeding via Cat5/5e-kabels. Er is in de secundaire kamers geen aansluiting op het stopcontact nodig.

De bedieningspanelen werken onafhankelijk van de versterker wat betreft volume/bass/treble etc., en kunnen onafhankelijk worden aangezet en uitgezet. Zij kunnen echter alleen naar de bron luisteren die ook is geselecteerd op de versterker.

A-BUS is een standaard die compatibiliteit mogelijk maakt tussen apparaten van verschillende fabrikanten. U kunt dus ook gebruik maken van bedieningspanelen van andere fabrikanten die geschikt zijn voor A-BUS. Als u gebruik maakt van uw eigen Incognito KP10-bedieningspanelen, zijn er enkele extra functies. Zo kunt u bijvoorbeeld vanuit het bedieningspaneel de bron op de versterker veranderen.

Om de bronapparatuur vanuit de andere kamers te kunnen bedienen is er een infraroodkoppeling (IR1) aangesloten op één van de IR-uitgangen aan de achterkant van het apparaat en vervolgens bevestigd via het IR-venster van het bronapparaat. Als alternatief kan er op onze eigen producten met ingangen voor infraroodkoppeling, een kabel met aan weerszijden een ministecker worden gebruikt. Commando's die worden ontvangen door de bedieningspanelen kunnen nu via de versterker terug worden gestuurd naar het bronapparaat. Vervolgens is het mogelijk de bronapparatuur te bedienen vanuit de andere kamers door gebruik te maken van de eigen afstandsbedieningen van de apparatuur, of door middel van een lerende afstandsbediening. De Incognito LR10 kan de bedieningspanelen volledig bedienen, de afstandsbedieningen van het bronapparaat "leren kennen", de broningang op de versterker veranderen, etc.

Neem, voor volledige details over het Incognito multi-roomsysteem contact op met de lokale dealer van Cambridge Audio.



CAP5 - VIJFWEG BEVEILIGINGSSYSTEEM

Cambridge Audio heeft een gepatenteerd beveiligingssysteem ontwikkeld waarmee wordt gegarandeerd dat versterkers betrouwbaar zijn en lang meegaan. Dit beveiligingssysteem bestaat uit vijf belangrijke beveiligingsmethoden:

1. DC-detectie ✨

Indicator - Apparaat is tijdens bedrijf uitgeschakeld, beveiligings-LED knippert constant, waarbij hij telkens één keer oplicht.

Omschrijving - CAP5 beschermt de luidsprekers als de uitvoer van de versterker overgaat op een hoge constante spanning (DC) vanwege een interne fout. Dit is een zeldzame storing, maar als hij wordt waargenomen kunnen uw dure luidsprekers in ieder geval gespaard blijven.

Oplossing - Door de noodzakelijke gevoeligheid van de DC-beveiligingsschakeling, kan hard afkappen (clipping) van de versterker ervoor zorgen dat de DC-beveiliging wordt geactiveerd. Als deze storing zich voordoet moet u het apparaat uitzetten, opnieuw aanzetten en de werking controleren met een lager volume. Als de DC-storing zich opnieuw voordoet moet u contact opnemen met uw dealer voor service.

2. Detectie te hoge temperatuur ✨🌞

Indicator - Apparaat is tijdens bedrijf uitgeschakeld, beveiligings-LED knippert constant, waarbij hij telkens twee keer kort oplicht.

Omschrijving - CAP5 bevat temperatuurdetectie die constant de warmte meet die wordt gegenereerd door de eindtransistors. Als de gemeten temperatuur een hoog niveau bereikt (binnen de grenzen van de uitvoerapparaten) zal de versterker automatisch overschakelen op een storingsmodus. Het apparaat kan dan het best 15 minuten met rust worden gelaten om voldoende af te koelen. Als het apparaat onvoldoende is afgekoeld, kan de temperatuur snel weer de limiet

bereiken nadat de versterker weer is aangezet. Als de impedantie van de luidspreker te laag is kan de temperatuur van de versterker sneller stijgen omdat de versterker harder moet werken. Als de versterker in een kast is gebouwd of de ventilatieopeningen geblokkeerd zijn kan de detectie van te hoge temperatuur al na een korte luistertijd (opnieuw) worden geactiveerd.

Oplossing - Door gebruiker veroorzaakte storing. De interne temperatuur van de eindtransistors heeft de limiet voor te hoge temperatuur bereikt. Het apparaat is niet beschadigd, moet 15 minuten kunnen afkoelen voordat er weer van de Standby-modus wordt overgeschakeld op de actieve modus.

3. Overspanning/overstroom-detectie ✨🌞🌞

Indicator - het apparaat probeert de Standby-modus te verlaten, de beveiligings-LED knippert, waarbij hij telkens drie keer kort oplicht.

Omschrijving - CAP5 biedt V/I bescherming door de eindtransistors constant te meten, zodat zij binnen hun veilige bereik blijven werken (Safe Operating Area, SOA). SOA is een reeks limieten die is verstrekt door de fabrikant van de eindtransistor om betrouwbaarheid te garanderen. Veel ontwerpers van versterkers verwerken V/I-beperking in het signaalpad, waardoor het signaal als gevolg van compressie minder wordt. Het CAP5-systeem werkt buiten het signaalpad en schakelt bij activering de versterker uit. Het systeem probeert niet de grootte van het signaal dat door de versterker loopt te beperken (signaalcompressie). V/I beschermt de versterker ook tegen kortsluitingen op de luidsprekeraansluitingen tijdens gebruik.

Oplossing - De weerstand op de luidsprekeraansluitingen is te laag. Controleer of er kortsluiting is tussen de luidsprekeraansluitingen.

Let op: Als de indicatie gelijk blijft en er meerdere luidsprekers worden gebruikt op iedere luidsprekeruitgang moet u er een paar verwijderen en opnieuw proberen. Als er teveel luidsprekers zijn aangesloten op een bepaalde versterker, waardoor de belastingsweerstand te laag wordt, zal de versterker te warm worden. CAP5 zal deze situatie waarnemen. Als de indicatie gelijk blijft, terwijl er slechts één paar luidsprekers is aangesloten, kan er iets mis zijn met één of beide luidsprekers.

4. Detectie van kortsluiting ☀☀☀☀

Indicator - Apparaat is tijdens bedrijf uitgeschakeld, beveiligings-LED knippert constant, waarbij hij telkens vier keer kort oplicht.

Omschrijving - Tijdens het opstarten vanuit Standby voert CAP5 een controle uit op de luidsprekeraansluitingen om te zien of er per ongeluk een kortsluiting is geïntroduceerd over de aansluitingen. Als de weerstand die wordt gemeten over de luidsprekeraansluitingen te laag is zal het apparaat Standby blijven staan tot de fout is verholpen en er opnieuw is geprobeerd het apparaat aan te zetten.

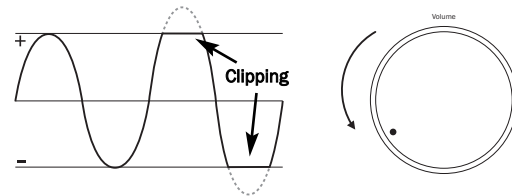
Oplossing - Door gebruiker veroorzaakte storing. Er kan een kortsluiting zijn tussen de luidsprekeraansluitingen. Controleer alle luidsprekerverbindingen voordat u probeert het apparaat vanuit Standby aan te zetten.

5. Intelligente clipdetectie ©

Indicator - Volume wordt automatisch licht verlaagd.

Omschrijving - CAP5 kan waarnemen of de versterker begint te clippen of oversturen bij de uitgang, waardoor de luidsprekers beschadigd kunnen raken en het geluid minder kan worden. Storing door clipping wordt veroorzaakt door hoge volumenniveaus, wanneer het uitgangssignaal kort buiten de maximale spanning komt die de

versterker kan leveren, waardoor de uitersten van het signaal worden vervlakt. Als CAP5 clipping waarneemt wordt het volume automatisch verlaagd tot CAP5 een ongestoorde uitvoer waarneemt.



Het is mogelijk de clipdetectie uit te schakelen door de knop Standby/On tijdens het aanzetten ingedrukt te houden (terwijl de stekker in het stopcontact wordt gestopt). Het apparaat geeft dit aan door het beveiligings-LED enkele seconden te laten knipperen.

Let op: Wij adviseren u de clipdetectie niet uit te schakelen. Deze functie is namelijk bewust toegevoegd om de versterker en de luidsprekers te beschermen.

PROBLEEMOPLOSSING

Het apparaat krijgt geen stroom

Controleer of het stroomsnoer goed in het apparaat zit.

Controleer of de stekker goed in het stopcontact zit (en dat het stopcontact aan staat).

Controleer de zekering in de stekker of de adapter.

Het apparaat produceert geen geluid

Controleer of het apparaat niet in de stand-bystand staat.

Controleer of het bronapparaat goed is aangesloten.

Controleer of de knop 'TAPE MON' niet is ingedrukt.

Controleer of uw luidsprekers goed zijn aangesloten.

Controleer of u de B-luidsprekers hebt geselecteerd als u van een tweede set luidsprekers gebruikmaakt.

Schakel indien het kanaallampje brandt de functie Mute uit.

Er is op één kanaal geen geluid

Controleer of de balansknop in de juiste positie staat.

Controleer de luidsprekeraansluitingen.

Controleer de onderlinge verbindingen.

Er is een luid gebrom

Controleer of de platenspeler (of de pick-uparm) goed is geaard en aangesloten.

Controleer of er geen losse of defecte verbindingen zijn.

Controleer of uw tapedeck/platenspeler niet te dicht bij de versterker staan.

Kan geen tapeopnames maken/afspelen

Controleer dat 'TAPE MON' en 'TAPE OUT' goed met elkaar zijn verbonden.

De bas- of stereoweergave is verstrooid

Controleer of de luidsprekers wel in fase zijn aangesloten.

Het geluid klinkt vervormd

Controleer of het volume of de toonregelaars niet te hoog staan afgesteld.

Het beschermingslampje knippert

Zie hoofdstuk over het CAP5-beschermingssysteem.

TECHNISCHE SPECIFICATIES

	540A V2.0		640A V2.0
Stroomuitvoer	60 watt (in 8W) 90 watt (in 8W)	Stroomuitvoer	75 watt (in 8W) 120 watt (in 8W)
THD (ongewogen)	<0,002% @ 1kHz, aan belasting <0,070% 20Hz - 20kHz, aan belasting <0,025% 20Hz - 20kHz @ 10w	THD (ongewogen)	<0,002% @ 1kHz, aan belasting <0,050% 20Hz - 20kHz, aan belasting <0,020% 20Hz - 20kHz @ 10w
Frequentiebereik (-1dB)	5Hz -50kHz	Frequentiebereik (-1dB)	5Hz -50kHz
Signaal/ruis-verhouding (ref 1w)	> 85 dB	Signaal/ruis-verhouding (ref 1w)	> 90 dB
Ingangsimpedanties	47kohm	Ingangsimpedanties	47kohm
Dempingsfactor eindversterker	>100	Dempingsfactor eindversterker	>100
Max opgenomen vermogen	650w	Max opgenomen vermogen	700w
Min/On stroomverbruik	<35w (geen signaal)	Min/On stroomverbruik	<35w (geen signaal)
Standby stroomverbruik	<10w	Standby stroomverbruik	<10w
Bass / Treble knoppen	Shelving, ultieme boost/cut + /-7,5dB @ 20Hz en 20kHz	Bass / Treble knoppen	Shelving, ultieme boost/cut + /-7,5dB @ 20Hz en 20kHz
Afmetingen	100 x 430 x 310mm (3,9 x 16,9 x 12,2")	Afmetingen	100 x 430 x 310mm (3,9 x 16,9 x 12,2")
Gewicht	7,4kg	Gewicht	7,4kg

GARANTIEBEPALINGEN

Cambridge Audio garandeert dat dit product vrij is van defecten in materialen en uitvoering (onderworpen aan de hieronder uiteengezette bepalingen). Cambridge Audio zal dit product of eventuele defecte onderdelen in dit product repareren of vervangen (naar keuze van Cambridge Audio). Garantieperiodes kunnen van land tot land verschillen. Raadpleeg bij twijfel uw leverancier en bewaar altijd uw aankoopbewijs.

Als u service wilt tijdens de garantieperiode, neem dan contact op met de geautoriseerde Cambridge Audio-leverancier waar u dit product hebt aangeschaft. Als uw leverancier niet in staat is de reparatie van uw Cambridge Audio-product uit te voeren, kan het door uw leverancier worden doorgestuurd naar Cambridge Audio of naar een geautoriseerde servicevertegenwoordiger van Cambridge Audio. U dient dit product te verzenden in zijn oorspronkelijke verpakking of in een verpakking die een gelijke mate van bescherming biedt.

Om in aanmerking te komen voor service tijdens de garantieperiode, dient u een aankoopbewijs te overleggen in de vorm van een verkoopnota of een ontvangen factuur, die het bewijs vormt dat dit product binnen de garantieperiode valt.

Deze Garantie is ongeldig indien (a) het in de fabriek aangebrachte serienummer is veranderd of is verwijderd van dit product of (b) dit product niet is aangeschaft bij een geautoriseerde Cambridge Audio-leverancier. U kunt Cambridge Audio of de distributeur van Cambridge Audio in uw land bellen om te controleren of u een ongewijzigd serienummer hebt en/of dit product is aangeschaft bij een geautoriseerde Cambridge Audio-leverancier.

Deze Garantie dekt geen cosmetische schade of schade ontstaan door overmacht, ongelukken, verkeerd gebruik, misbruik, nalatigheid, commercieel gebruik of modificatie van het product of enig onderdeel ervan. Deze Garantie dekt geen schade ontstaan door onjuiste bediening, onderhoud of installatie, of pogingen tot reparatie door ieder ander dan Cambridge Audio of een Cambridge Audio-leverancier, of een geautoriseerde servicevertegenwoordiger die toestemming heeft om garantiewerkzaamheden te verrichten voor Cambridge Audio. Elke reparatie waarvoor geen toestemming is gegeven, maakt deze Garantie ongeldig. Deze Garantie dekt geen producten die zijn verkocht ALS ZODANIG of MET ALLE GEBREKEN.

REPARATIES OF VERVANGINGEN ZOALS UITGEVOERD OP GROND VAN DEZE GARANTIE, VORMEN HET EXCLUSIEVE RECHTSMIDDEL VAN DE CONSUMENT. CAMBRIDGE AUDIO IS NIET AANSPRAKELIJK VOOR ENIGE INCIDENTELE SCHADE OF GEVOLGSCHADE BIJ SCHENDING VAN ENIGE EXPLICIETE OF IMPLICIETE GARANTIE IN DIT PRODUCT. UITGEZONDERD VOOR ZOVER DIT BIJ WET VERBODEN IS, IS DEZE GARANTIE EXCLUSIEF EN VERVANGT DEZE ALLE ANDERE GARANTIES, UITDRUKKELIJK OF IMPLICIET, WAARONDER MAAR NIET UITSLUITEND DE GARANTIE VAN VERKOOPBAARHEID EN GESCHIKTHEID VOOR EEN BEPAALD DOEL.

In sommige landen en in bepaalde staten van de V.S. is de uitsluiting of beperking van incidentele schade of gevolgschade of impliciete garanties, zodat de bovengenoemde uitsluitingen mogelijk niet voor u gelden. Deze Garantie geeft u specifieke wettelijke rechten en u hebt mogelijk nog andere wettelijke rechten die van staat tot staat of van land tot land kunnen verschillen.

Deze handleiding is zodanig geschreven dat het product zo eenvoudig mogelijk kan worden geïnstalleerd en gebruikt. Op het moment van drukken is de informatie in dit document nauwkeurig gecontroleerd op nauwkeurigheid. Cambridge Audio voert echter een beleid van continue verbetering, waardoor het ontwerp en de specificaties zonder mededeling vooraf kunnen worden gewijzigd. Als u eventuele fouten ontdekt kunt u ons een e-mail sturen op: support@cambridgeaudio.com

Dit document bevat gepatenteerde informatie die beschermd wordt door auteursrecht. Alle rechten voorbehouden. Niets uit deze handleiding mag op mechanische, elektronische of andere manier worden verveelvoudigd, in welke vorm dan ook, zonder schriftelijke toestemming van de fabrikant. Alle handelsmerken en geregistreerde handelsmerken zijn het eigendom van hun respectievelijke eigenaars.

Incognito en Incognito Ready zijn handelsmerken van Cambridge Audio Ltd. Alle rechten voorbehouden.

© Copyright Cambridge Audio Ltd 2006

A-BUS en A-BUS Ready zijn geregistreerde handelsmerken van LeisureTech Electronics Pty Ltd Australia

 *Cambridge Audio*

azur 540A/640A V2.0



www.cambridge-audio.com

Part No. AP18376/2