

DacMagic XS

Cambridge Audio

Twoja muzyka + nasza pasja

Spis treści

Połączenia	3
Zasady obsługi urządzenia	4
Kolory migających wskaźników diodowych	4
Kolory wskaźników diodowych	4
USB Class	4
Komputery Macintosh.....	4
Komputery z systemem Windows	5
Dane techniczne	6

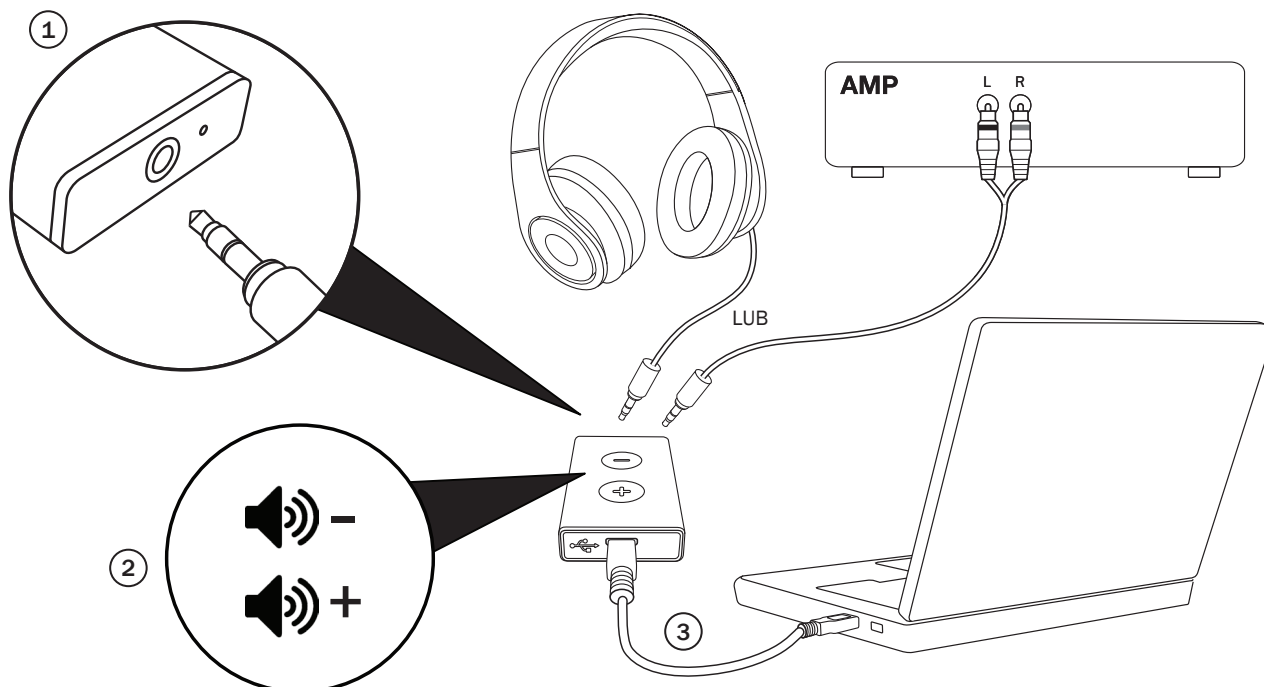
To urządzenie jest zgodne z częścią 15 przepisów FCC. Jego użytkowanie podlega następującym dwóm warunkom: (1) urządzenie nie może generować szkodliwych zakłóceń; (2) urządzenie musi przyjmować wszelkie odebrane zakłócenia, w tym zakłócenia mogące powodować jego nieprawidłowe działanie.

UWAGA: Po przetestowaniu niniejszego urządzenia stwierdzono jego zgodność z wymaganiami obowiązującymi w odniesieniu do urządzeń cyfrowych klasy B, stosownie do części 15 przepisów FCC. Wymagania te zapewniają dostateczny poziom zabezpieczeń przed szkodliwymi zakłóceniami w przypadku zastosowań domowych. Niniejsze urządzenie generuje, wykorzystuje i może emitować energię o częstotliwości radiowej, a jeżeli nie zostanie zainstalowane i nie będzie używane zgodnie z instrukcją, może spowodować szkodliwe zakłócenia łączności radiowej. Nie ma jednak gwarancji, że zakłócenia nie wystąpią w przypadku konkretnej instalacji. Jeśli urządzenie stanowi źródło szkodliwych zakłóceń w odbiorze sygnału radiowego lub telewizyjnego, co można stwierdzić, wyłączając i włączając je, użytkownik powinien spróbować rozwiązać ten problem, korzystając z jednej lub kilku następujących wskazówek:

- Zmienić ustawienie anteny lub przenieść ją w inne miejsce.
- Zwiększyć odległość pomiędzy urządzeniem a odbiornikiem.
- Podłączyć urządzenie do gniazdka będącego częścią innego obwodu niż ten, z którego zasilany jest odbiornik.
- Zwrócić się po pomoc do sprzedawcy lub doświadczonego technika RTV.

Użytkownik ani żaden inny podmiot odpowiedzialny, nie może zmieniać ani modyfikować tego urządzenia, ponieważ może to spowodować utratę uprawnień użytkownika do obsługi urządzenia.

Połączenia



1. Wejście typu Jack 3,5 mm

Podłącz wtyczkę typu Jack 3,5 mm lub wtyczkę cinch/RCA 3,5 mm (w przypadku podłączenia wzmacniacza)

2. Przyciski regulacji głośności

Naciśnij, aby zwiększyć lub zmniejszyć poziom głośności.

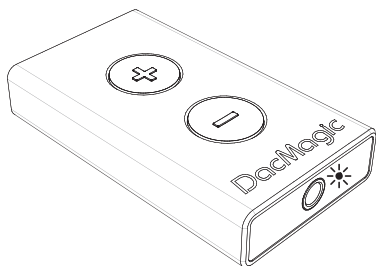
3. Gniazdo Micro USB

Użyj przewodu Micro USB dołączonego do zestawu, aby podłączyć urządzenie DacMagic XS do wejścia USB komputera.

4. Przejdź do ustawień „Dźwięk” w komputerze, a następnie ustaw opcję „CA USB Audio 1.0” jako domyślny głośnik lub domyślne urządzenie wyjściowe.

Uwaga: W celu umożliwienia odtwarzania plików o większych częstotliwościach próbkowania niż 24 bity/96 kHz konieczne będzie włączenie trybu „USB Class 2.0”. Szczegółowe informacje na temat działania trybu „USB Class 2.0” podano na stronie 4.

Zasady obsługi urządzenia



Ważna uwaga: Urządzenie DacMagic XS nagrzewa się podczas normalnego użytkowania.

Kolory migających wskaźników diodowych

* Maksymalny poziom głośności

Naciśnij i przytrzymaj przycisk Vol+, aż dioda zacznie migać na czerwono. W tym samym momencie poziom głośności przestanie rosnąć. Oznacza to osiągnięcie maksymalnego poziomu głośności.

Ostrzeżenie! Odsluch przy wysokim poziomie głośności za pomocą słuchawek przez dłuższy czas może spowodować uszkodzenie słuchu.

* Wyciszenie

Naciśnij i przytrzymaj przycisk Vol-, aż dioda zacznie migać. W tym samym momencie poziom głośności przestanie spadać. Oznacza to osiągnięcie minimalnego poziomu głośności.

Uwaga: Kolor migającej diody zależy od bieżącej częstotliwości próbkowania na wejściu urządzenia.

Kolory wskaźników diodowych

Poniżej przedstawiono kolory wskaźników diodowych w zależności od częstotliwości próbkowania na wejściu urządzenia.

- 44,1 kHz/48 kHz
- 88,2 kHz/96 kHz
- 176,4 kHz/192 kHz (tylko w trybie USB Class 2.0)

USB Class 1.0

Zgodnie z procedurą opisaną w instrukcji szybkiego uruchamiania możliwa będzie poprawa jakości dźwięku z komputera za pomocą urządzenia DacMagic XS pracującego w domyślnym trybie USB Class 1.0. Zamiast podłączać słuchawki lub przewód z wtykiem 3,5 mm bezpośrednio do komputera należy je podłączyć do urządzenia DacMagic XS. Dzięki temu wewnętrzna karta muzyczna komputera zostanie pominięta podczas przetwarzania dźwięku i możliwe będzie użycie urządzenia DacMagic XS w celu konwersji sygnału cyfrowego na sygnał analogowy o znacznie wyższej jakości, zapewniający znacznie lepszą jakość dźwięku.

USB Class 2.0

Aby jeszcze bardziej podnieść jakość dźwięku, można użyć urządzenia DacMagic XS w trybie USB Class 2.0.

Naciśnij i przytrzymaj oba przyciski regulacji głośności, aby przełączyć tryb USB Class 1.0 na USB Class 2.0 i odwrotnie:

Uwaga:

- Przełączanie trybów USB Class podczas odtwarzania nie jest zalecane.
- Przed przełączaniem trybów USB Class należy wyłączyć odtwarzanie.



* x 3 = Class 1.0 USB

* x 3 = Class 2.0 USB

Zalety trybu USB Class 2.0 są następujące.

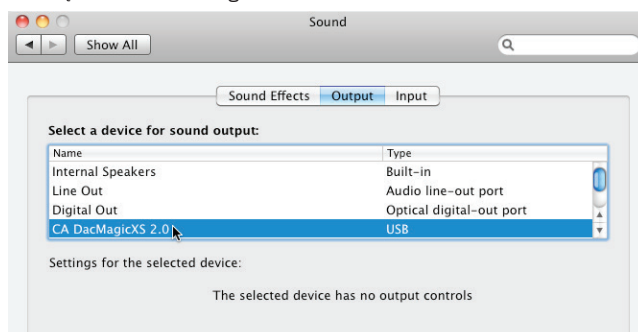
Komputery Macintosh

Umożliwia odtwarzanie plików audio z rozdzielczością do 24 bitów i częstotliwością próbkowania do 192 kHz za pomocą urządzenia DacMagic XS (tryb USB Class 1.0 obsługuje maksymalną rozdzielczość 24 bity i częstotliwość próbkowania 96 kHz).

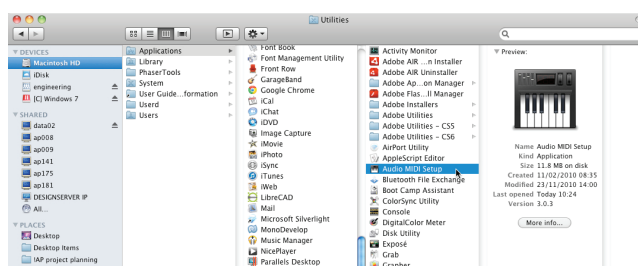
Podłącz urządzenie DacMagic XS do wolnego portu USB w komputerze Macintosh.

Przełącz urządzenie DacMagic XS w tryb Class 2.0, naciskając i przytrzymując oba przyciski regulacji głośności, aż różowa dioda zamiga trzy razy.

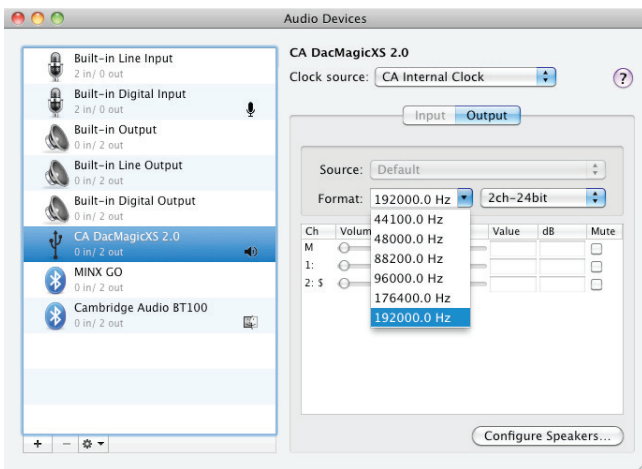
1. Przejdź do opcji Preferencje systemowe > Dźwięk. Jako wyjście wybierz urządzenie CA DacMagic XS 2.0:



2. Przejdź do opcji Programy > Narzędzia > Konfigurator MIDI Audio.



3. Ustaw żądaną częstotliwość próbkowania na wyjściu audio.



Uwaga: Istnieją aplikacje niezależnych dostawców (np.BitPerfect), które umożliwiają dynamiczną regulację wyjścia w zależności od rozdzielczości odtwarzanego w danej chwili pliku audio.

Komputery z systemem Windows

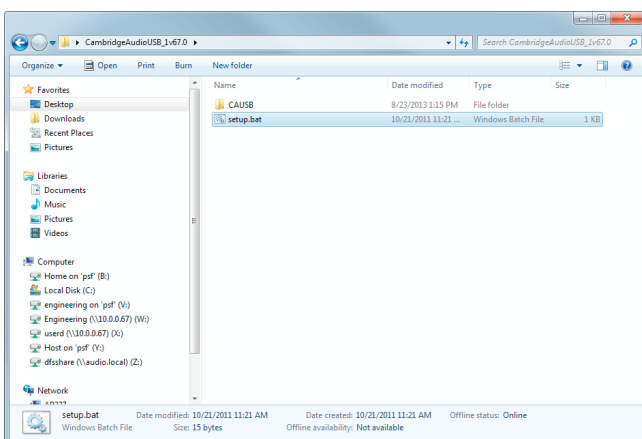
Umożliwia instalację sterownika USB Cambridge Audio Class 2.0. Ten specjalny sterownik USB zastępuje standardowy sterownik USB systemu Windows i zapewnia następujące korzyści:

- Dostarcza lepszą wydajność dźwięku (mniejsze zakłócenia jitter) do urządzenia DacMagic XS.
- Umożliwia odtwarzanie plików audio z rozdzielczością do 24 bitów i częstotliwością próbkowania do 192 kHz za pomocą urządzenia DacMagic XS (tryb USB Class 1.0 obsługuje maksymalną rozdzielczość 24 bity i częstotliwość próbkowania 96 kHz).
- Umożliwia korzystanie z trybu ASIO – zapoznaj się z instrukcją na temat dźwięku USB dla audiofilów, która jest dostępna na naszej stronie internetowej.

1. Podłącz urządzenie DacMagic XS do wolnego portu USB w komputerze. Przełącz urządzenie DacMagic XS w tryb Class 2.0, naciskając i przytrzymując oba przyciski regulacji głośności, aż różowa dioda zamiga trzy razy.
2. Urządzenie DacMagic XS korzysta z najnowszego sterownika USB Cambridge Audio Class 2.0. Aby pobrać najnowszy sterownik USB 2.0, odwiedź stronę pomocy technicznej Cambridge Audio.

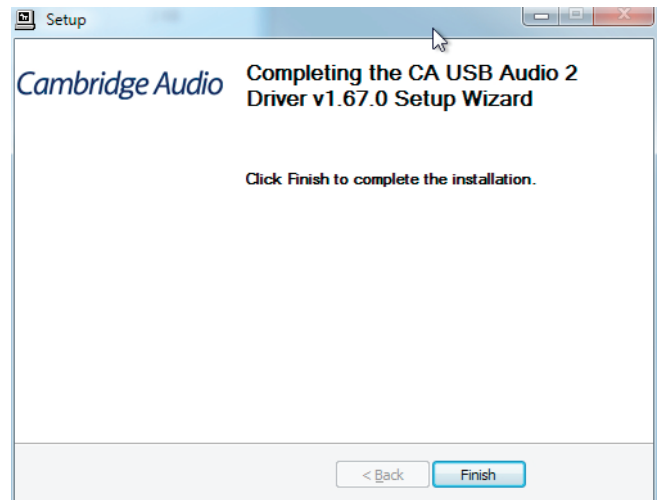
Uwaga: Przed zainstalowaniem najnowszego sterownika należy odinstalować wszystkie starsze wersje sterownika CA USB 2.0.

3. Pobierz i rozpakuj sterownik. Zapisz go w znanej lokalizacji na komputerze, np. na Pulpicie. Kliknij ikonę „setup.bat”.

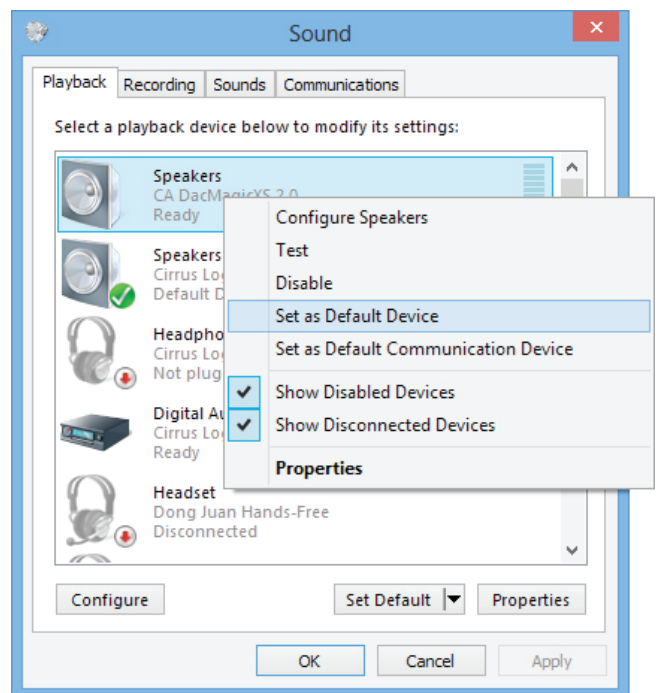


4. Kliknij przycisk Dalej, aby zainstalować nowy sterownik USB, a następnie kliknij przycisk Instaluj, aby rozpocząć aktualizację. **Uwaga:** Urządzenie CA DacMagic XS musi być podłączone i musi pracować w trybie Class 2.

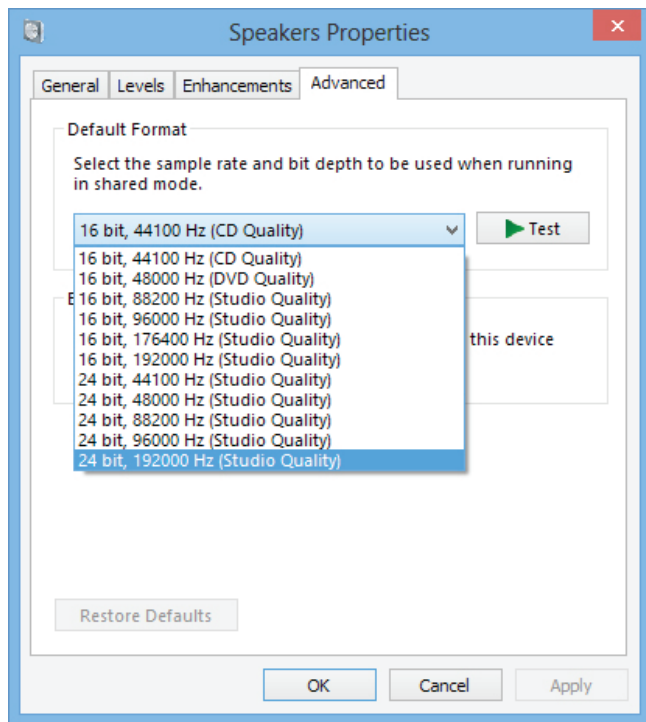
5. Poczekaj na zakończenie aktualizacji, a następnie naciśnij przyciski Dalej i Zakończ, aby zakończyć instalację.



6. Przejdź do opcji Dźwięk w Panelu sterowania i upewnij się, że jako urządzenie odtwarzania wybrano urządzenie CA DacMagic XS 2.0.



7. Przejdź do opcji właściwości głośników urządzenia DacMagic XS i wybierz częstotliwość próbkowania na wyjściu.



Możesz już cieszyć się pracą urządzenia Cambridge Audio DacMagic XS w trybie Class 2.0!

Informacje na temat używania trybu ASIO oraz przykładową instalację można znaleźć w instrukcji konfiguracji trybu ASIO dla systemu Windows 7, która jest dostępna na naszej stronie internetowej.

Dane techniczne

Połączenia	Wejście Micro USB, wyjście analogowe 3,5 mm
DAC	ESS9023
Obsługiwane częstotliwości próbkowania	Tryb USB 1.0: 16/24 bity, 44,1 kHz, 48 kHz, 88,2 kHz, 96 kHz Tryb USB 2.0: 16/24 bity, 44,1 kHz, 48 kHz, 88,2 kHz, 96 kHz, 176,4 kHz, 192 kHz
Napięcie wyjściowe	2 V wartości skutecznej (RMS)
Maksymalny pobór mocy	150 mW
Minimalna impedancja słuchawek	12 omów
Pasma przenoszenia	+/-0,2 dB, 20 Hz do 20 kHz
Zniekształcenia harmoniczne wraz z szumami	<0,004%
Próg SNR przy 1 kHz	103 dBr (nieważone)
Przesłuch	66 dB
Impedancja wyjściowa	0,5 oma
Progi głośności	53 progi (54 różne poziomy głośności)
Wymiary (wys. x szer. x głęb.)	30 x 10 x 53,5 mm (1,2 x 0,4 x 2,1")
Waga	100 g (3,5 oz)

Cambridge Audio is a brand of Audio Partnership Plc
Registered Office: Gallery Court, Hankey Place
London SE1 4BB, United Kingdom
Registered in England No. 2953313

www.cambridge-audio.com

