

USB DAC
Mode d'emploi
2

FRANÇAIS

DacMagic XS

Cambridge Audio

Your music + our passion

Table des matières

Raccordements.....	3
Utilisation.....	4
Couleurs/clignotements des DEL.....	4
Couleurs des DEL.....	4
USB Classe.....	4
Pour Mac.....	4
Pour Windows.....	5
Caractéristiques techniques.....	6

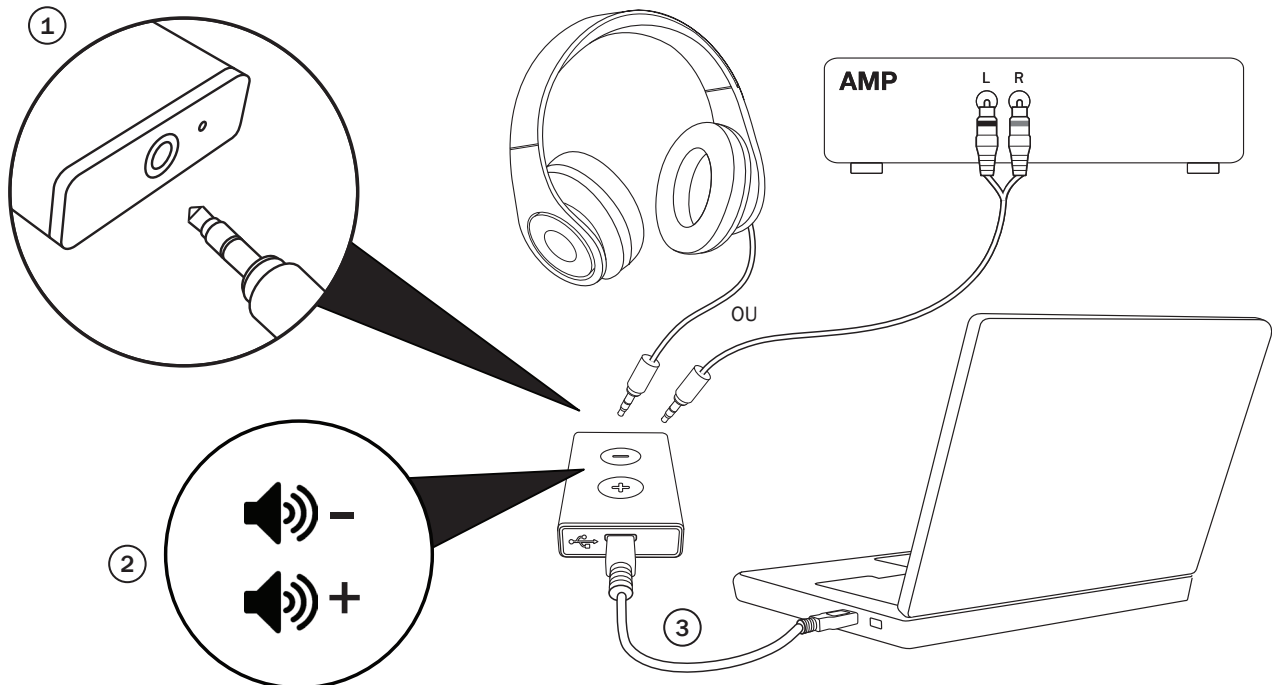
Cet appareil est conforme à la section 15 de la réglementation de la FCC. Son utilisation est soumise aux deux conditions suivantes : (1) cet appareil ne peut provoquer d'interférence nuisible et, (2) cet appareil doit accepter toute interférence reçue, y compris des interférences pouvant entraîner un fonctionnement non désiré.

REMARQUE : Cet équipement a été testé et déclaré conforme aux limites des appareils numériques de classe B, conformément à la section 15 de la réglementation de la FCC. Ces limites ont été définies pour fournir une protection raisonnable contre les interférences dangereuses au sein d'une installation résidentielle. Cet équipement génère, utilise et peut émettre de l'énergie radioélectrique, susceptible d'engendrer, s'il n'est pas installé, ni utilisé conformément aux instructions, des interférences nuisibles aux communications radio. Toutefois, il est impossible de garantir l'absence totale d'interférence au sein d'une installation spécifique. Si cet appareil génère des interférences qui gênent la réception des programmes télévisuels ou radio, ce qui peut être déterminé en éteignant et en remettant en marche l'appareil, nous invitons l'utilisateur à essayer d'y remédier en appliquant l'une des mesures suivantes :

- Réorienter ou déplacer l'antenne de réception.
- Augmenter la distance qui sépare l'équipement du récepteur.
- Brancher l'appareil sur une prise d'un circuit différent de celui auquel le récepteur est branché.
- Consulter le revendeur ou un technicien TV/radio qualifié pour obtenir de l'aide.

L'utilisateur ou tout autre tiers n'est pas autorisé à apporter des modifications ou changements à cet appareil. A défaut, cela pourrait annuler le droit de l'utilisateur à utiliser l'équipement.

Raccordements



1. Prise d'entrée jack de 3,5 mm

Branchez le casque jack de 3,5 mm ou le câble 3,5 mm pour connecteur RCA (dans le cas d'une connexion à un amplificateur)

2. Boutons de réglage du volume

Appuyez pour augmenter ou diminuer le niveau du volume.

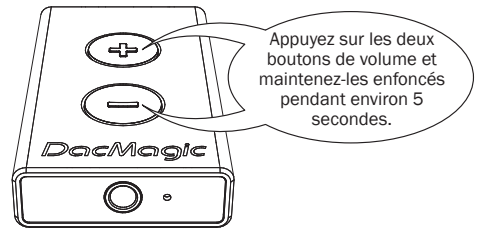
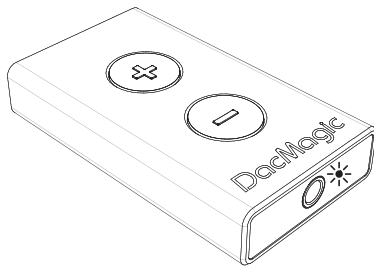
3. Micro USB

Utilisez le câble Micro USB fourni pour connecter le DacMagic XS à l'entrée USB de l'ordinateur.

4. Accédez aux réglages « Audio » de votre ordinateur et définissez « CA USB Audio 1.0 » comme haut-parleur ou périphérique de sortie par défaut.

Remarque : Vous devrez activer l'USB Classe 2.0 pour lire des fichiers à des taux d'échantillonnage supérieurs à 24 bits/96 kHz. Veuillez consulter ce guide à partir de la page 4 pour plus de détails sur le fonctionnement de l'USB Classe 2.0.

Utilisation



Remarque importante : Le DacMagic XS chauffe lors d'une utilisation normale.

Couleurs/clignotements des DEL

* Volume max.

Appuyez sur le bouton Vol+ et maintenez-le enfoncé jusqu'à ce que la DEL clignote en rouge. Le volume cessera également d'augmenter à ce moment, indiquant la sortie de volume maximale.

Avertissement L'écoute prolongée avec un casque à des volumes élevés peut causer des troubles auditifs.

* Silence

Appuyez sur le bouton Vol- et maintenez-le enfoncé jusqu'à ce que la DEL clignote. Le volume cessera également de diminuer à ce moment, indiquant la sortie de volume minimale.

Remarque : La couleur de clignotement de la DEL dépendra de la fréquence d'échantillonnage d'entrée actuelle.

Couleurs des DEL

Les couleurs de DEL ci-dessous correspondent à la fréquence d'échantillonnage d'entrée :

- 44.1 kHz/48 kHz
- 88.2 kHz/96 kHz
- 176.4 kHz/192 kHz (uniquement disponible via USB Classe 2.0)

USB Classe 1.0

Les étapes indiquées dans le Guide de démarrage rapide vous permettent d'améliorer le son de votre ordinateur en utilisant le DacMagic XS en USB Classe 1.0, son mode par défaut. Au lieu de connecter votre casque ou câble 3,5 mm directement à votre ordinateur, vous le raccordez au DacMagic XS. En procédant ainsi, vous contournez la carte son interne de l'ordinateur et permettez au DacMagic XS d'effectuer une conversion numérique-analogique de bien meilleure qualité et qui procure des performances acoustiques nettement supérieures.

USB Classe 2.0

Pour améliorer le son encore davantage, il est possible d'utiliser le DacMagic XS en mode USB Classe 2.0.

Appuyez sur les deux boutons de volume et maintenez-les enfoncés pour basculer entre les classes USB 1.0 et 2.0 :

Remarque :

- Il est déconseillé de commuter entre les modes de classes USB en cours de lecture.
- Toujours arrêter la lecture avant de commuter entre les modes de classes USB.

* x 3 = USB Classe 1.0

* x 3 = USB Classe 2.0

Les avantages de l'USB Classe 2.0 sont les suivants :

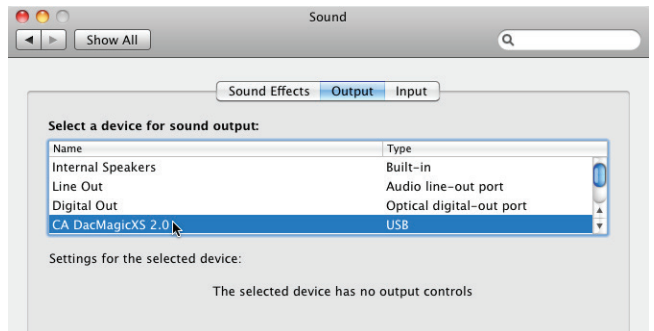
Pour Mac

Vous permet de lire des fichiers audio jusqu'à 24 bits/192 kHz via le DacMagic XS. (L'USB Classe 1.0 prend en charge un maximum de 24 bits/96 kHz uniquement).

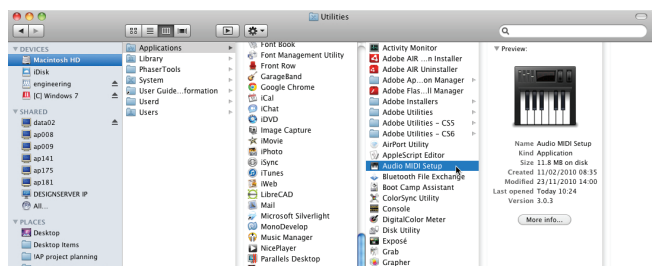
Connectez le DacMagic XS à un port USB disponible sur votre Mac.

Commutez le DacMagic XS en mode Classe 2.0 en appuyant sur les deux boutons de volume jusqu'à ce que la DEL clignote en rose trois fois.

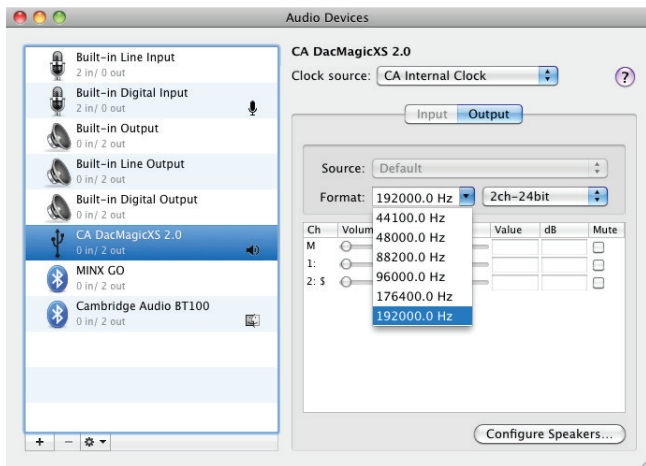
1. Accédez aux Préférences système > Audio. Sélectionnez CA DacMagic XS 2.0 comme périphérique de sortie :



2. Ouvrez Applications > Utilitaires > Configuration Audio MIDI.



3. Réglez la sortie audio au taux d'échantillonnage souhaité.



Remarque : Certaines applications tierces (par ex. BitPerfect) permettent d'ajuster dynamiquement cette sortie pour vous, en fonction de la résolution du fichier audio en cours de lecture à tout moment donné.

Pour Windows

Vous permet d'installer le pilote USB Classe 2.0 de Cambridge Audio. L'utilisation de ce pilote USB dédié remplace le pilote USB standard de Windows et vous offre les avantages suivants :

- Délivre une meilleure qualité sonore (gigue plus faible) au DacMagic XS.
- Permet de lire des fichiers audio jusqu'à 24 bits/192 kHz via le DacMagic XS. (L'USB Classe 1.0 prend en charge un maximum de 24 bits/96 kHz uniquement).
- Permet d'utiliser le protocole ASIO – Reportez-vous au Guide du son USB pour audiophiles, disponible sur notre site web.

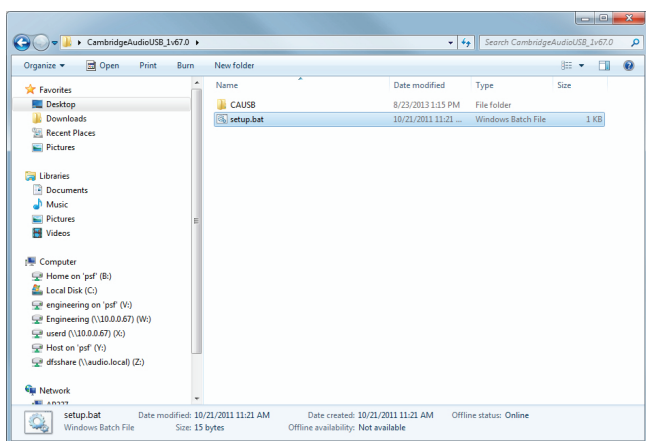
1. Connectez le DacMagic XS à un port USB disponible sur votre ordinateur.

Commutez le DacMagic XS en mode Classe 2.0 en appuyant sur les deux boutons de volume jusqu'à ce que la DEL clignote en rose trois fois.

2. Le DacMagic XS utilise la dernière version du pilote USB Classe 2.0 de Cambridge Audio. Visitez le site de support de Cambridge Audio pour télécharger la dernière version du pilote USB 2.0.

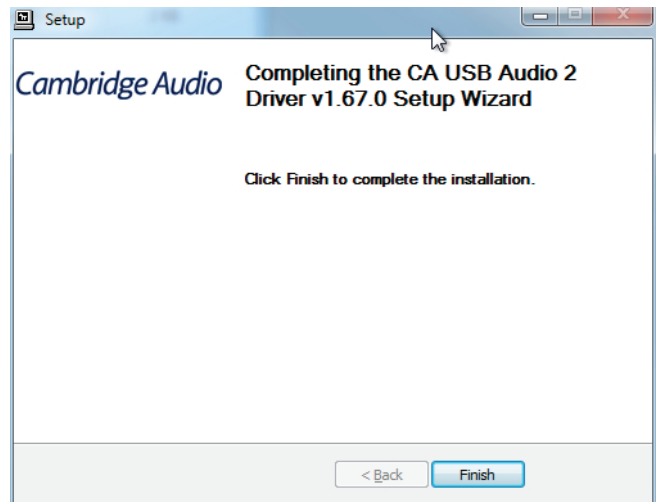
Remarque : Avant d'installer la dernière version du pilote, désinstallez les versions précédentes du pilote USB 2.0 de Cambridge Audio.

3. Téléchargez et décompressez le pilote. Enregistrez-le dans un emplacement connu sur votre ordinateur, tel que le Bureau. Cliquez sur « setup.bat » .

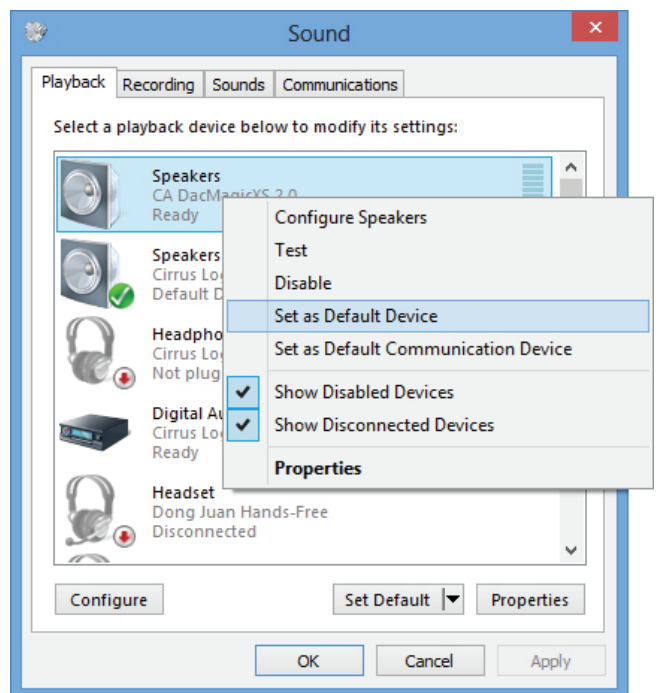


4. Cliquez sur Suivant pour installer le nouveau pilote USB, puis cliquez sur Installer pour lancer la mise à jour. **Remarque :** Le DacMagic XS doit être connecté et en mode classe 2.

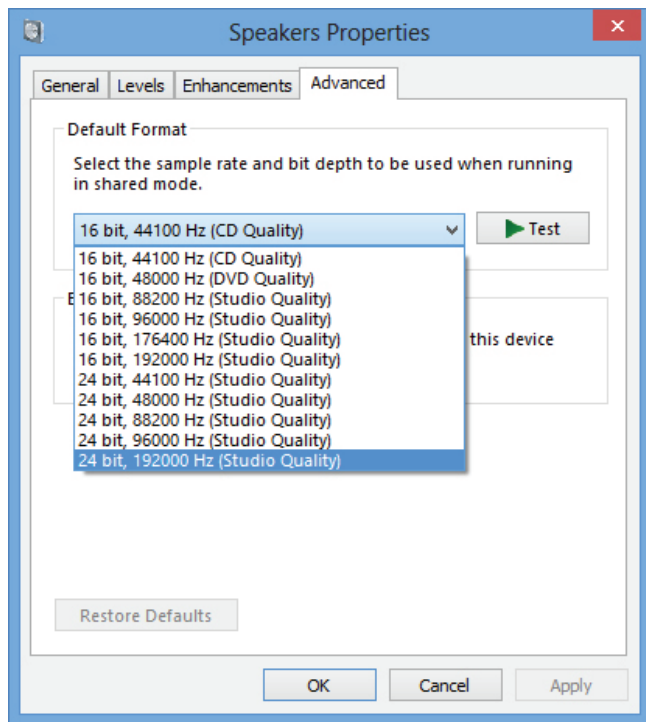
5. Patientez pendant que la mise à jour se poursuit, puis cliquez sur Suivant et sur Terminer pour achever l'installation.



6. Ouvrez le menu Audio dans le Panneau de configuration, et assurez-vous que le DacMagic XS 2.0 est défini comme périphérique de lecture.



7. Accédez aux propriétés des haut-parleurs du DacMagic XS et choisissez la fréquence d'échantillonnage de sortie.



Vous pouvez maintenant profiter de votre DacMagic XS Cambridge Audio en mode USB Classe 2.0 !

Pour utiliser le protocole ASIO, veuillez consulter le guide de configuration Windows 7 ASIO sur notre site web pour obtenir un exemple d'installation.

Caractéristiques techniques

Connectique	Entrée micro-USB, sortie analogique 3,5 mm
Convertisseur numérique-analogique	ESS9023
Taux d'échantillonnage pris en charge	Mode USB 1.0 : 16/24 bits, 44,1 kHz, 48 kHz, 88,2 kHz, 96 kHz Mode USB 2.0 : 16/24 bits 44,1 kHz, 48 kHz, 88,2 kHz, 96 kHz, 176,4 kHz, 192 kHz
Tension de sortie maximale	2 V RMS
Consommation électrique	150 mW
Impédance minimum du casque	12 Ohms
Réponse en fréquence	+/-0,2 dB 20 Hz – 20 kHz
Distorsion harmonique totale (THD) + N	< 0,004 %
Rapport S/B à 1 K	103 dBr (non pondéré)
Diaphonie	66 dB
Impédance de sortie	0,5 Ohms
Pas de volume	53 pas (54 pas de volume différents)
Dimensions H x L x P	30 x 10 x 53,5 mm
Poids	100 g

Cambridge Audio is a brand of Audio Partnership Plc
Registered Office: Gallery Court, Hankey Place
London SE1 4BB, United Kingdom
Registered in England No. 2953313

www.cambridge-audio.com

